

平成 30 年度
経営発達支援事業
地域内需要動向調査報告書

遠田商工会

平成 30 年度 地域内需要動向調査について

1. 調査の目的

地域小売業・飲食業等の提供する商品・サービスに対する地域内需要動向を把握し、地域内小規模事業者への情報提供を目的に実施した。

2. 調査の方法

(1) 調査の対象

20歳以上で地域の商店等を利用する地域消費者

(2) 調査の方法

地域内各種イベント会場で、来場者に調査票を配布・回収するアンケート調査

1回の調査数は100件

(3) 調査実施回数

年度内 2回 (美里地区 1回、涌谷地区 1回)

(4) 実施時期

アンケート調査実施日 (地域内各種イベント開催日)

- ・美里地区 平成30年6月9日(土) 田園フェスティバル
- ・涌谷地区 平成30年8月14日(火) わくや夏まつり

(5) 調査の内容

①属性

- ・居住地域
- ・性別
- ・年齢(年代)
- ・世帯員数

②需要動向対象品目

買い物について(5分類)

食料品類、日用品類、衣料品類、家電・電化製品類、趣味・レジャー用品類

飲食店の利用について

チェーン店、地元店、その他の飲食店

③調査項目

(選択式)

- ・買い物頻度
- ・買い物先の店舗形態
- ・買い物をする際の店舗選定理由
- ・地元商店を利用しない理由
- ・飲食店の利用頻度
- ・利用する飲食店の店舗形態
- ・飲食店を選定する際理由
- ・地元飲食店を利用しない理由

(自由記入)

- ・商品、サービス等に対する意見・要望
- ・商品、サービス等に対する意見・要望
- ・今後「地域に出店してほしい店舗等」

(6) 回答件数

200件 (回収率100%)

(7) 集計方法

調査票の集計にあたっては、調査票の設問に対して、1つでも有効な回答が存在する場合には有効回答としたため、各設問の回答件数は一致しない場合がある。

なお、複数回答の設問については、選択項目別に、その設問の回答総数に対する、その項目を選んだ回答数の割合 (%) を表示した。

【属性】

調査対象の属性は、回答者の居住地域、性別、年齢（年代）、世帯員数において次のとおりである。

①居住地域

(件)

美里町	涌谷町	大崎市	石巻市	東松島市	登米市	その他※	合計
49	81	30	19	13	1	7	200

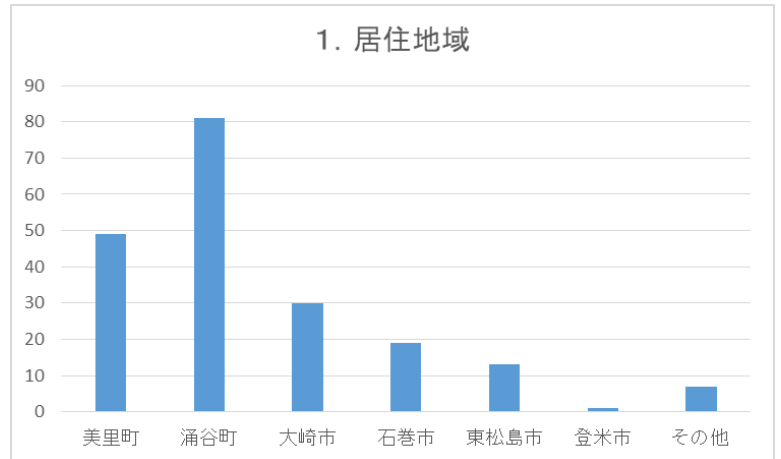
※その他地域（件数）

仙台市（2）、名取市（4）、その他（1）

②性別

(件)

男性	女性	合計
66	134	200



③年齢（年代）

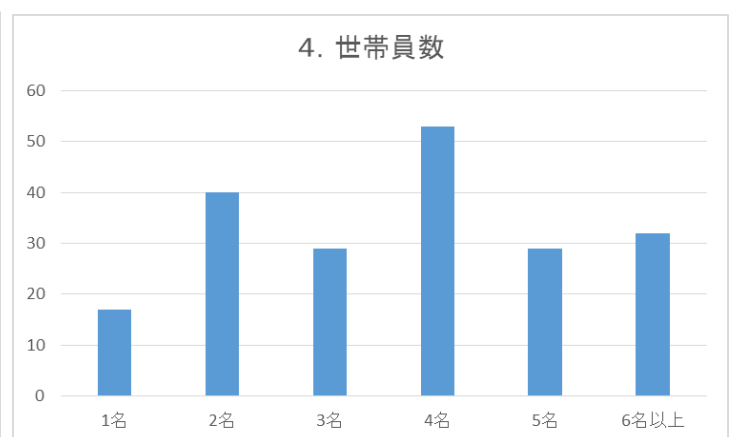
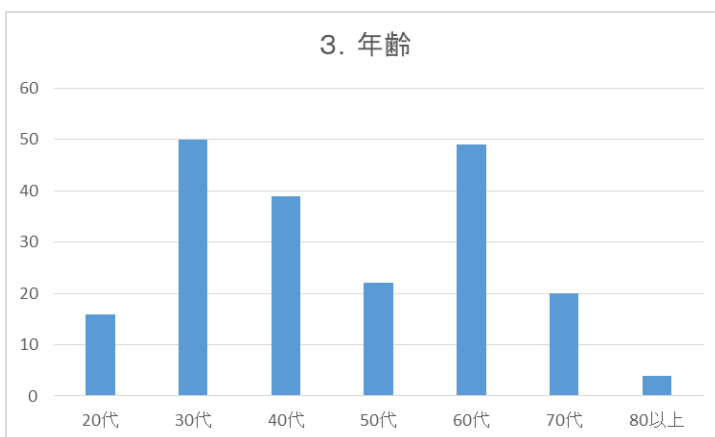
(件)

20歳代	30歳代	40歳代	50歳代	60歳代	70歳代	80歳以上	合計
16	50	39	22	49	20	4	200

④世帯員数

(件)

1名	2名	3名	4名	5名	6名以上	合計
17	40	29	53	29	32	200



【需要動向調査結果】

買い物について、食料品類、日用品類、衣料品類、家電・電化製品類、趣味・レジャー用品類の5項目に分類し、それぞれ購入店舗施設等について調査を実施した。

また、外出について、飲食店の利用頻度や、飲食店を選ぶ際に重視する理由等について調査を実施した。

なお、構成の関係上、「大型スーパー・大型店・全国チェーン店 等」を「大型スーパー・全国チェーン店」とする等、一部簡略化して標記する。また、無回答については「購入しない」「利用しない」に含む。

食料品類

買い物の頻度は、「週3回」の回答が53件と最も多く、1週間の内に買い物される方が96%を占める。

利用する買い物先の店舗形態は、89.8%が地元商店以外を利用しており、その内「大型スーパー・全国チェーン店」が56.1%と最も高い。

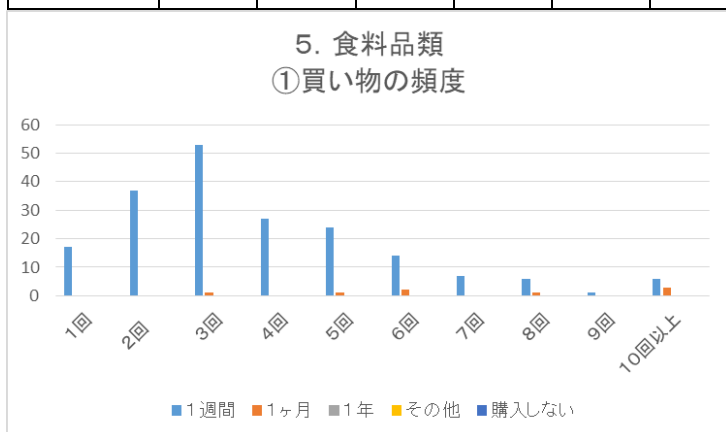
買い物先の選定理由については、「価格が安い」が26%、次いで「品揃え豊富」が25.6%となっている。

地元商店を利用しない理由として、「価格が高い」「品揃えが悪い」の回答が25%となっている。

<買い物の頻度>

(件)

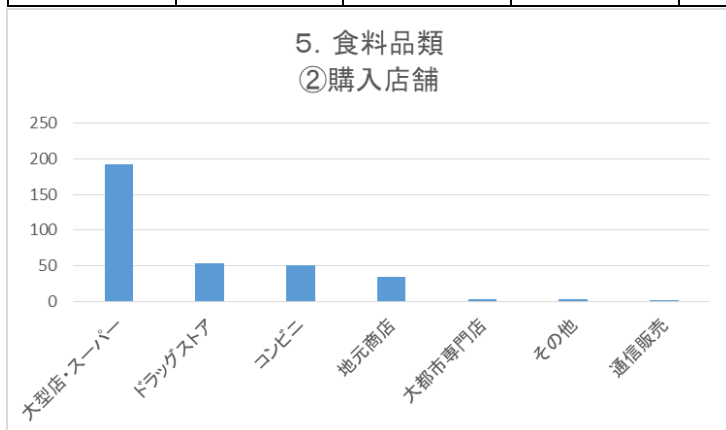
	1回	2回	3回	4回	5回	6回	7回	8回	9回	10回以上	合計
1週間	17	37	53	27	24	14	7	6	1	6	192
1ヶ月	0	0	1	0	1	2	0	1	0	3	8



<購入店舗>

(割合：%)

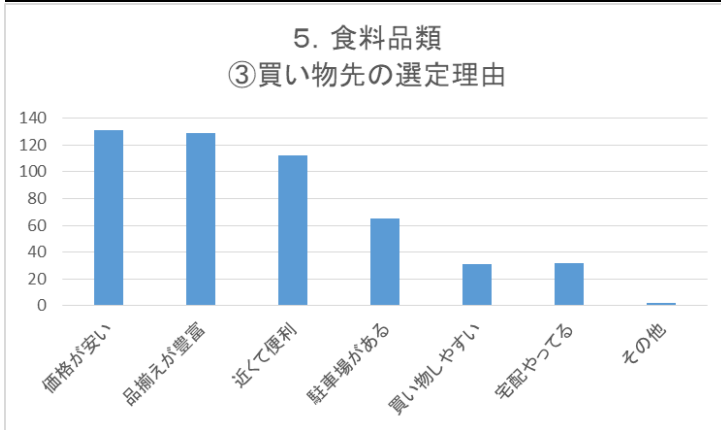
大型店・スーパー	ドラッグストア	コンビニ	地元商店	大都市専門店	その他	通信販売	合計
56.1	15.8	14.9	10.2	1.2	1.2	0.6	100



<買い物先の選定理由>

(割合：%)

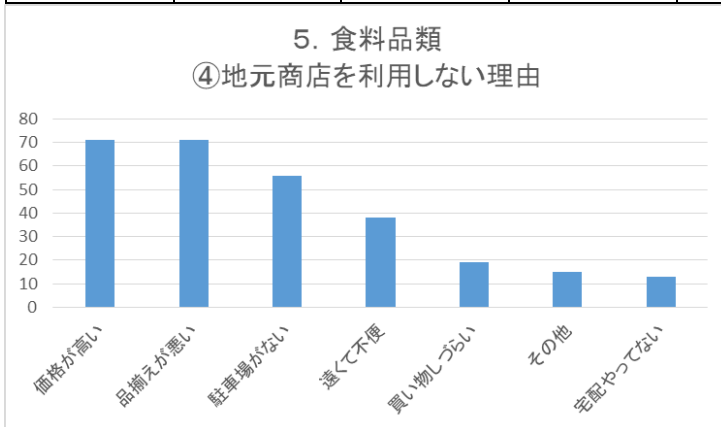
価格が安い	品揃え豊富	近くて便利	駐車場等 店舗施設が 充実して いる	買い物 しやすい	宅配 サービス がある	その他	合計
26	25.6	22	13.2	6.4	6.4	0.4	100



<地元商店を利用しない理由>

(割合：%)

価格が高い	品揃え が悪い	遠くて不便	駐車場等 店舗施設が 充実して いない	買い物 しづらい	宅配 サービス がない	その他	合計
25	25	20	13.4	6.7	5.3	4.6	100



日用品類

買い物の頻度は、「週1回」の回答が97件と最も多く、1週間の内に買い物される方が71%を占める。

利用する買い物先の店舗形態は、92.9%が地元商店以外を利用しており、その内「大型スーパー・全国チェーン店」が52.5%と最も高い。

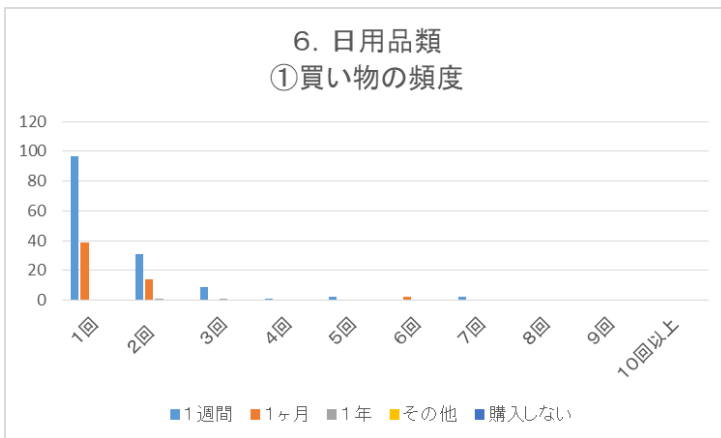
買い物先の選定理由については、「品揃え豊富」が30.6%、次いで「価格が安い」が29.3%となっている。

地元商店を利用しない理由として、「品揃えが悪い」が29.7%、次いで「価格が高い」が28.1%となっている。

<買い物の頻度>

(件)

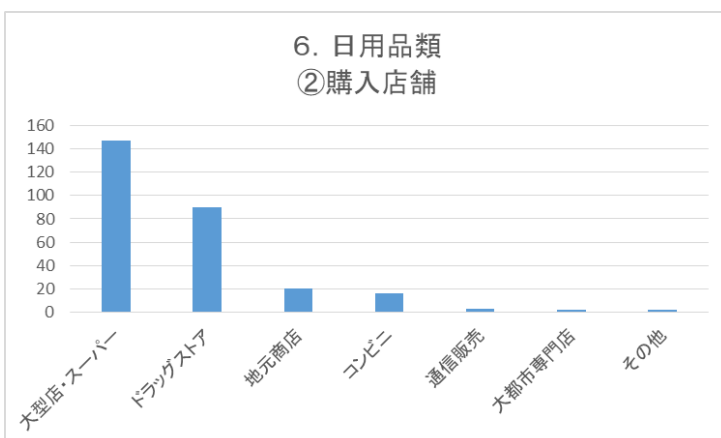
	1回	2回	3回	4回	5回	6回	7回	8回	9回	10回以上	合計
1週間	97	31	9	1	2	0	2	0	0	0	142
1ヶ月	39	14	0	0	0	2	0	0	0	0	55
1年	0	1	1	0	0	0	0	0	0	0	2
購入しない	—	—	—	—	—	—	—	—	—	—	1



<購入店舗>

(割合：%)

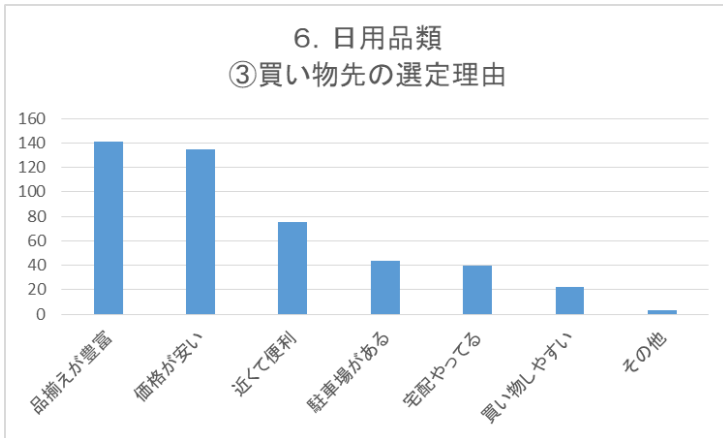
大型店・スーパー	ドラッグストア	地元商店	コンビニ	通信販売	大都市専門店	その他	合計
52.5	32.1	7.1	5.7	1.2	0.7	0.7	100



<買い物先の選定理由>

(割合：%)

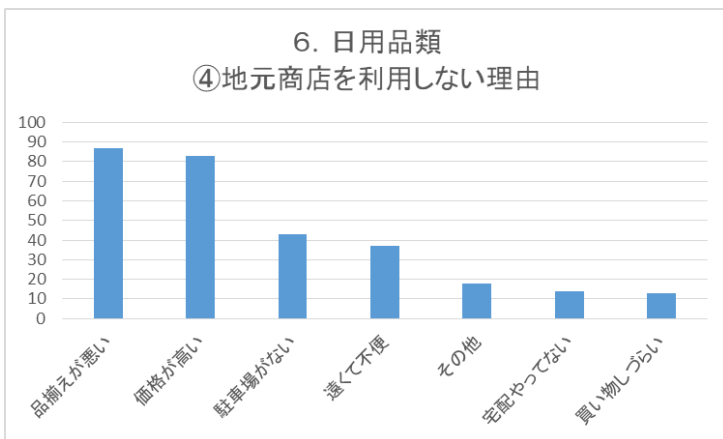
品揃え豊富	価格が安い	近くて便利	駐車場等 店舗施設が 充実して いる	宅配 サービス がある	買い物 しやすい	その他	合計
30.6	29.3	16.2	9.7	8.6	5.0	0.6	100



<地元商店を利用しない理由>

(割合：%)

品揃え が悪い	価格が高い	駐車場等 店舗施設が 充実して いない	遠くて不便	その他	宅配 サービス がない	買い物 しづらい	合計
29.7	28.1	14.5	12.5	6.1	4.7	4.4	100



衣料品類

買い物の頻度は、「月1回」の回答が74件と最も多く、食料品類・日用品類と比べ買い物頻度は低いものの、少なくとも1ヶ月以内に買い物される方の割合は75%となっている。

利用する買い物先の店舗形態は、90.9%が地元洋品店以外を利用しており、その内「大型スーパー・全国チェーン店」が58.4%と最も高い。

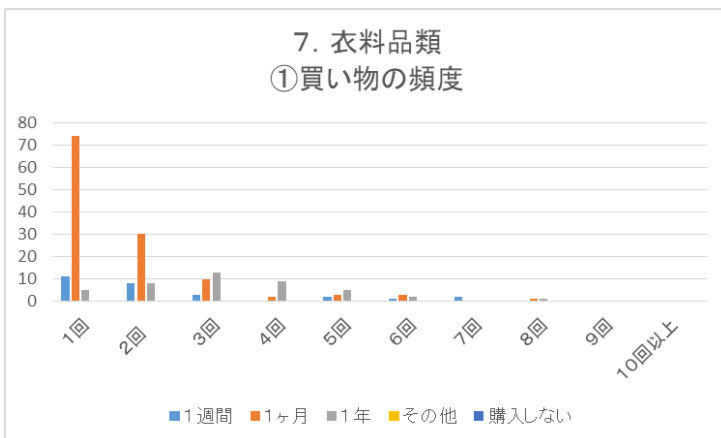
買い物先の選定理由については、「品揃え豊富」が36.1%、次いで「価格が安い」が24.3%となっている。

地元洋品店を利用しない理由として、「品揃えが悪い」が39.3%、次いで「価格が高い」が25.5%となっている。

<買い物の頻度>

(件)

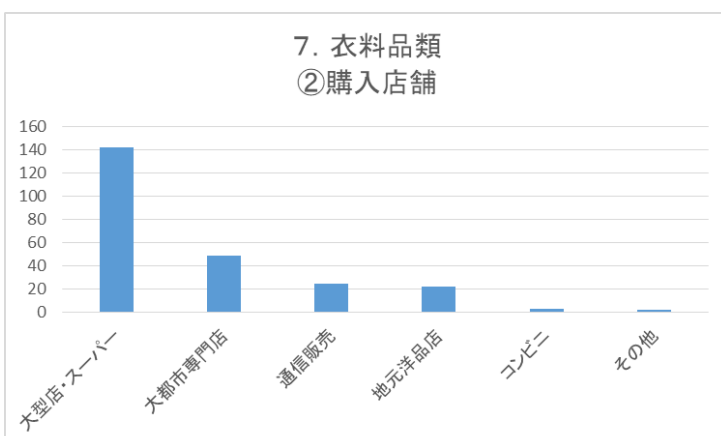
	1回	2回	3回	4回	5回	6回	7回	8回	9回	10回以上	合計
1週間	11	8	3	0	2	1	2	0	0	0	27
1ヶ月	74	30	10	2	3	3	0	1	0	0	123
1年	5	8	13	9	5	2	0	1	0	0	43
購入しない	—	—	—	—	—	—	—	—	—	—	7



<購入店舗>

(割合：%)

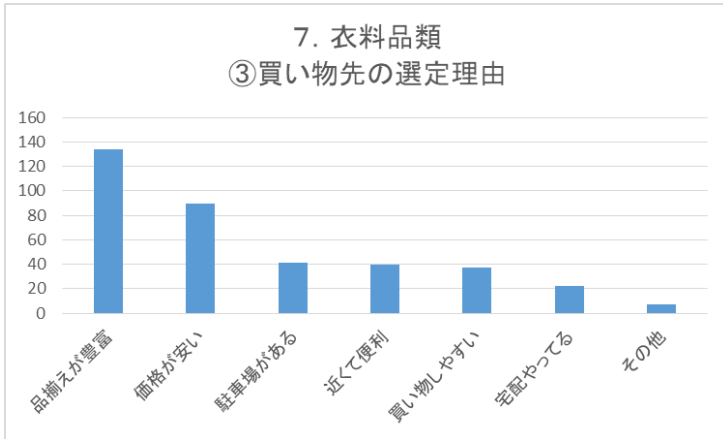
大型店・スーパー	大都市専門店	通信販売	地元洋品店	コンビニ	その他	合計
58.4	20.2	10.3	9.1	1.2	0.8	100



<買い物先の選定理由>

(割合：%)

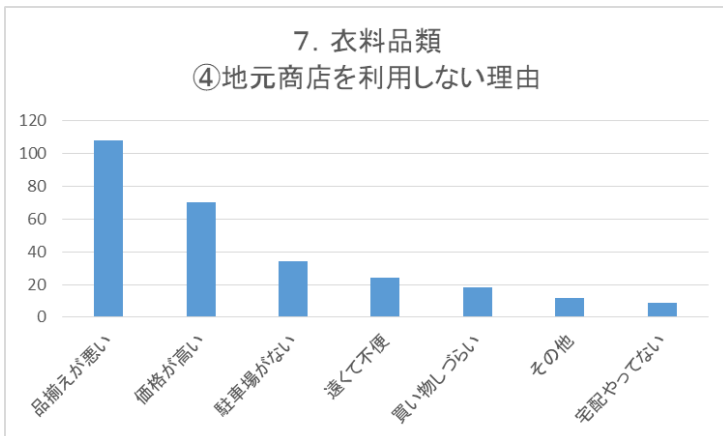
品揃え豊富	価格が安い	駐車場等 店舗施設が 充実して いる	近くて便利	買い物 しやすい	宅配 サービス がある	その他	合計
36.1	24.3	11.1	10.8	10.0	5.9	1.8	100



<地元洋品店を利用しない理由>

(割合：%)

品揃え が悪い	価格が高い	駐車場等 店舗施設が 充実して いない	遠くて不便	買い物 しづらい	その他	宅配 サービス がない	合計
39.3	25.5	12.3	8.7	6.5	4.4	3.3	100



家電・電化製品類

買い物の頻度は、「年1回」の回答が66件と最も多く、少なくとも1年以内に買い物をする方の割合は73.5%となっている。「その他」を選択された方の理由として、「壊れたら購入する」との回答が多い。

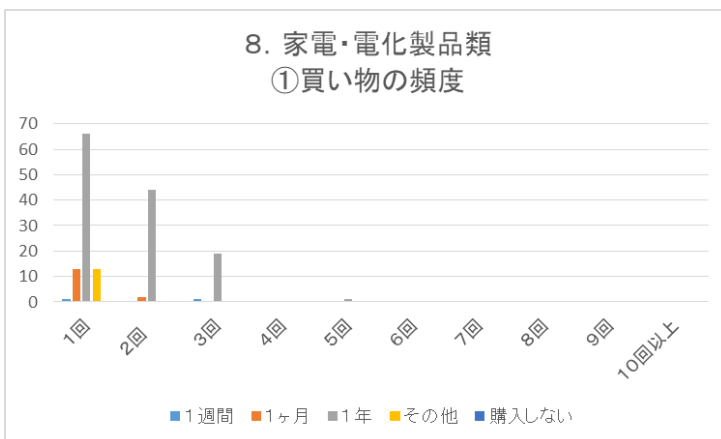
利用する買い物先の店舗形態は、98.3%が地元商店以外を利用しており、その内「大型スーパー・全国チェーン店」が74.7%と最も高い。

買い物先の選定理由については、「品揃え豊富」が35.1%、次いで「価格が安い」が31.7%となっている。地元商店を利用しない理由として、「価格が高い」が34.6%、次いで「品揃えが悪い」の回答が32.8%となっている。

<買い物の頻度>

(件)

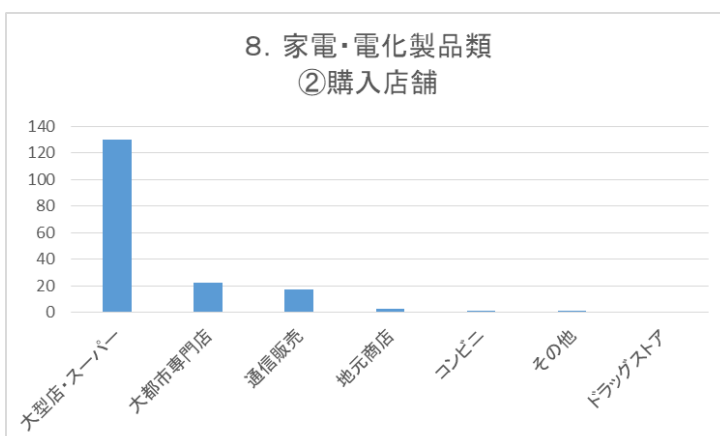
	1回	2回	3回	4回	5回	6回	7回	8回	9回	10回以上	合計
1週間	1	0	1	0	0	0	0	0	0	0	2
1ヶ月	13	2	0	0	0	0	0	0	0	0	15
1年	66	44	19	0	1	0	0	0	0	0	130
その他	13	0	0	0	0	0	0	0	0	0	13
購入しない	—	—	—	—	—	—	—	—	—	—	40



<購入店舗>

(割合：%)

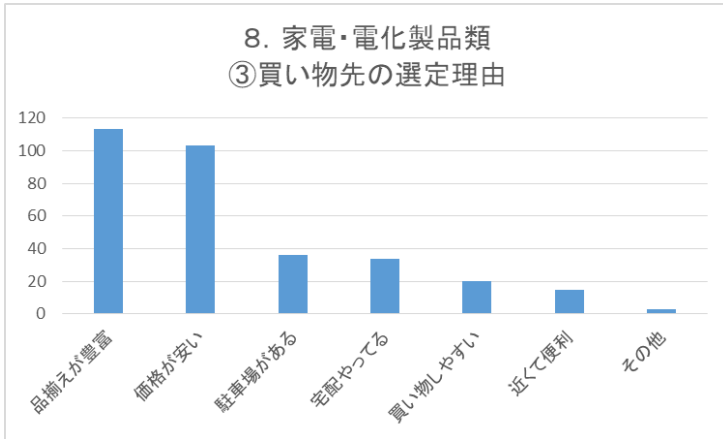
大型店・スーパー	大都市専門店	通信販売	地元商店	コンビニ	その他	合計
74.7	12.6	9.8	1.7	0.6	0.6	100



<買い物先の選定理由>

(割合：%)

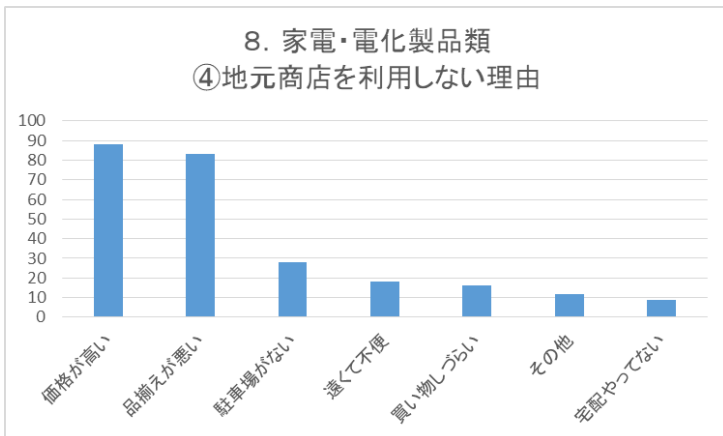
品揃え豊富	価格が安い	駐車場等 店舗施設が 充実して いる	宅配 サービス がある	買い物 しやすい	近くて便利	その他	合計
35.1	31.7	11.1	10.4	6.2	4.6	0.9	100



<地元商店を利用しない理由>

(割合：%)

価格が高い	品揃え が悪い	駐車場等 店舗施設が 充実して いない	遠くて不便	買い物 しづらい	その他	宅配 サービス がない	合計
34.6	32.8	11.0	7.1	6.3	4.7	3.5	100



趣味・レジャー用品類

買い物の頻度は、「年1回」の回答が49件と最も多く、少なくとも1年以内に買い物をする方の割合は73%となっている。

利用する買い物先の店舗形態は、92.2%が地元商店以外を利用しており、その内「大型スーパー・全国チェーン店」が59.5%と最も高い。

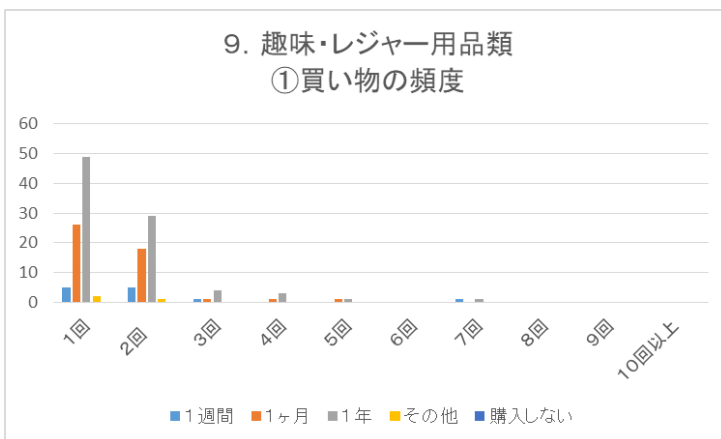
買い物先の選定理由については、「品揃え豊富」が38.9%、次いで「価格が安い」が27.5%となっている。

地元商店を利用しない理由として、「品揃えが悪い」が41.3%、次いで「価格が高い」が27.3%となっている。

<買い物の頻度>

(件)

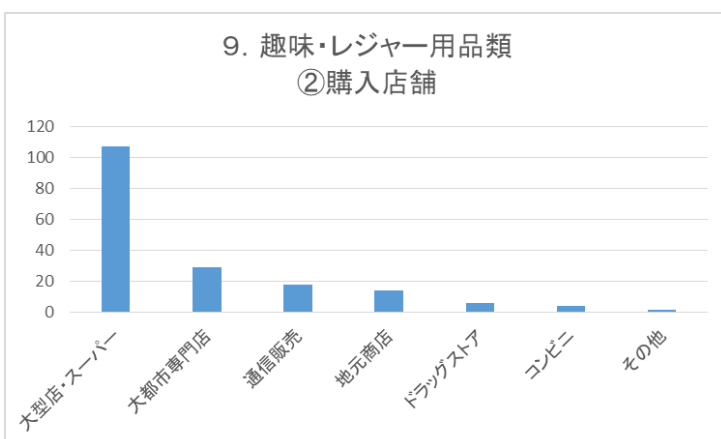
	1回	2回	3回	4回	5回	6回	7回	8回	9回	10回以上	合計
1週間	5	5	1	0	0	0	1	0	0	0	12
1ヶ月	26	18	1	1	1	0	0	0	0	0	47
1年	49	29	4	3	1	0	1	0	0	0	87
その他	2	1	0	0	0	0	0	0	0	0	3
購入しない	—	—	—	—	—	—	—	—	—	—	51



<購入店舗>

(割合：%)

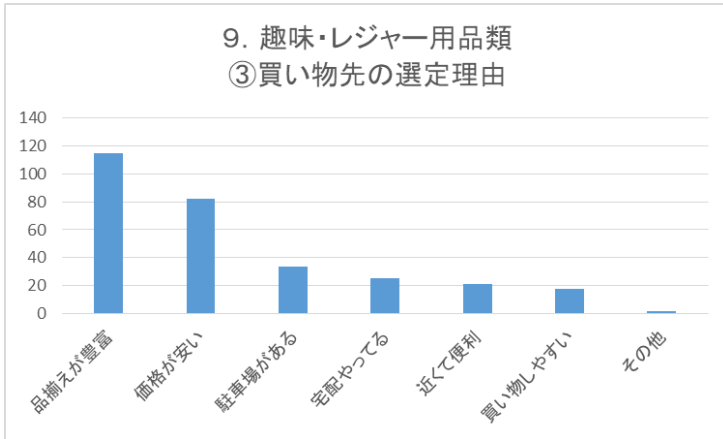
大型店・スーパー	大都市専門店	通信販売	地元商店	ドラッグストア	コンビニ	その他	合計
59.5	16.1	10.0	7.8	3.3	2.2	1.1	100



<買い物先の選定理由>

(割合：%)

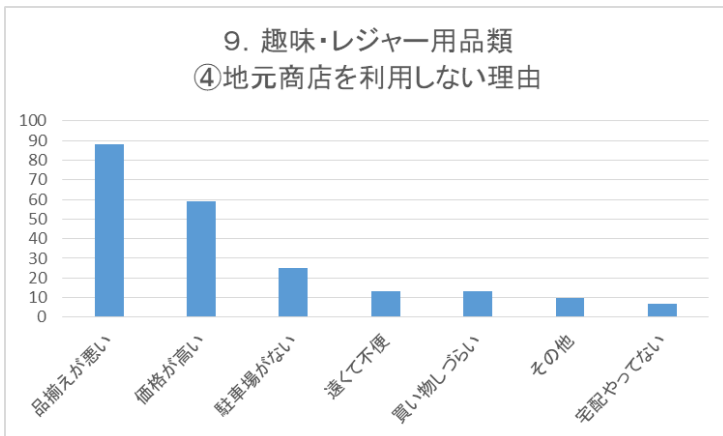
品揃え豊富	価格が安い	駐車場等 店舗施設が 充実して いる	宅配 サービス がある	近くて便利	買い物 しやすい	その他	合計
38.9	27.5	11.4	8.4	7.1	6.0	0.7	100



<地元商店を利用しない理由>

(割合：%)

品揃え が悪い	価格が高い	駐車場等 店舗施設が 充実して いない	遠くて不便	買い物 しづらい	その他	宅配 サービス がない	合計
41.3	27.3	11.6	6.0	6.0	4.6	3.2	100



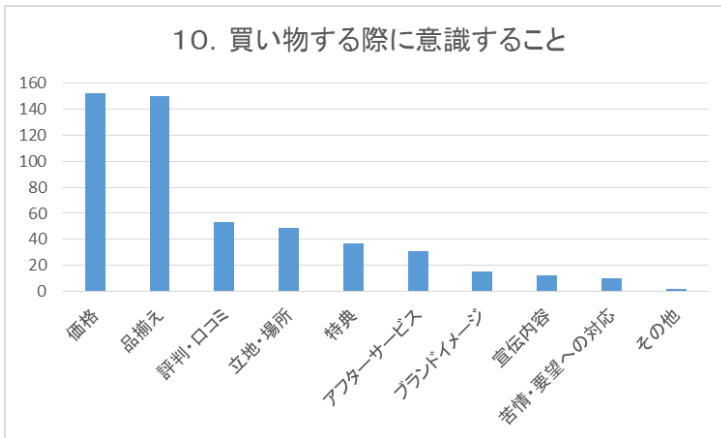
買い物の際に意識すること

買い物の際に意識することについて、「価格」を意識する方の割合が 29.7%と最も高く、次いで「品揃え」が 29.4%となっている。

<買い物の際に意識すること>

(割合：%)

価格	品揃え	評判・口コミ	立地・場所	特典	アフターサービス	ブランドイメージ	宣伝内容	苦情・要望への対応	その他	合計
29.7	29.4	10.4	9.6	7.2	6.1	2.9	2.3	2.0	0.4	100



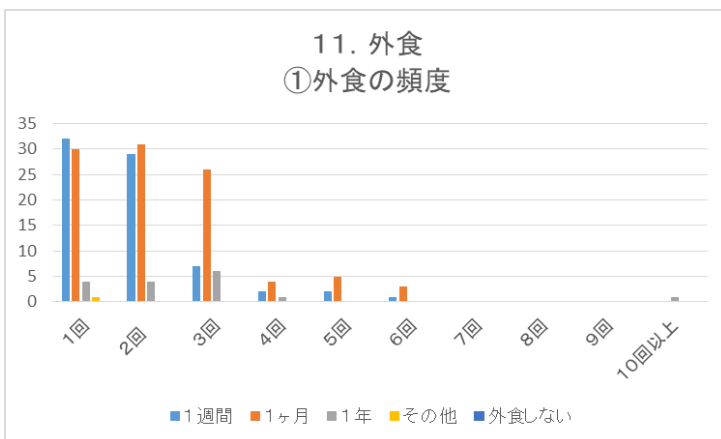
外食の頻度

外食の頻度は、「週1回」の回答が32件と最も多く、1ヶ月の内に外食される方が86%を占める。

<外食の頻度>

(件)

	1回	2回	3回	4回	5回	6回	7回	8回	9回	10回以上	合計
1週間	32	29	7	2	2	1	0	0	0	0	73
1ヶ月	30	31	26	4	5	3	0	0	0	0	99
1年	4	4	6	1	0	0	0	0	0	1	16
その他	1	0	0	0	0	0	0	0	0	0	1
外食しない	—	—	—	—	—	—	—	—	—	—	11



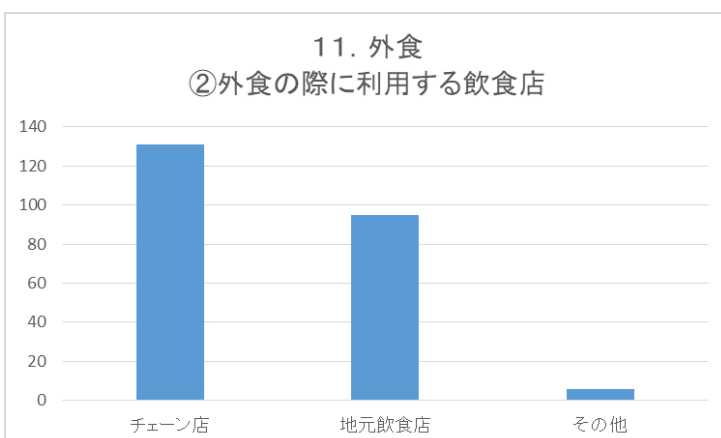
外食の際に利用する飲食店

外食の際に利用する飲食店について調査を行った結果、「チェーン店」56.5%、「地元飲食店」41.0%、「その他の飲食店」2.5%の割合となった。

<外食の際に利用する飲食店>

(割合：%)

チェーン店	地元飲食店	その他の飲食店	合計
56.5	41.0	2.5	100



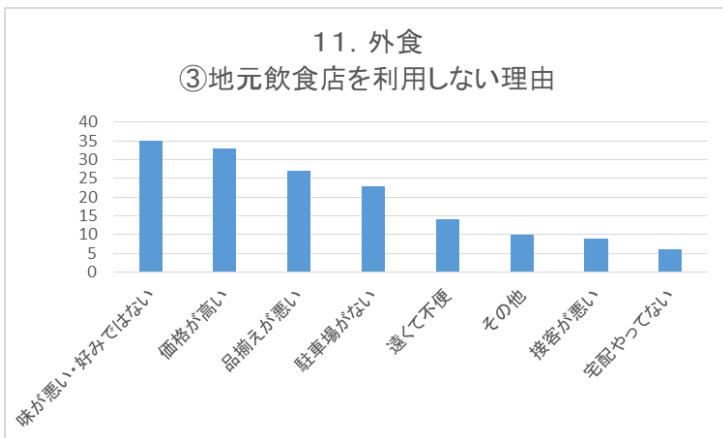
地元飲食店を利用しない理由

外食する際、地元飲食店を利用しない理由として、「駐車場等店舗施設が充実していない」の回答が 23.1%と最も高く、続いて「価格が高い」21.5%、「メニューが少ない」17.8%と続く。

<地元飲食店を利用しない理由>

(割合：%)

味が悪い	価格が高い	品揃えが悪い	駐車場等店舗施設が充実していない	遠くて不便	その他	接客が悪い	宅配サービスがない	合計
22.8	20.9	17.1	14.6	8.9	6.3	5.7	3.7	100



飲食店を選ぶ際に意識すること

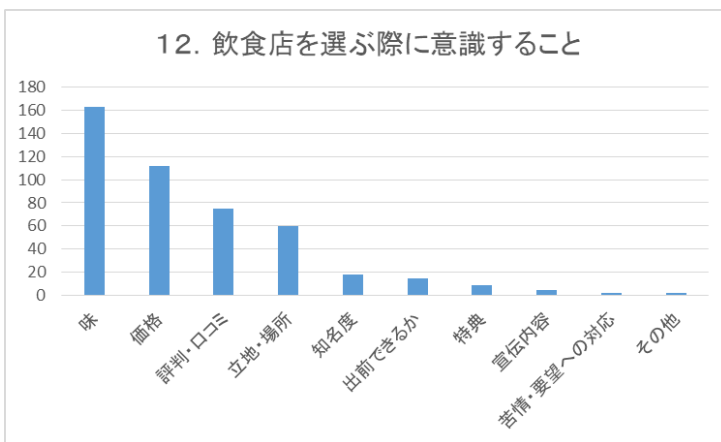
飲食店を選ぶ際に意識することについて、チェーン店、地元飲食店、その他の飲食店を利用する際に重視している点について調査を行った。

最も重視する選定理由として、「その他・利用しない」を除くと、レストラン（チェーン店）は「価格が安い」26.3%、食堂・ラーメン屋（チェーン店）は「味が好み・美味しい」37.3%、レストラン（地元店）は「味が好み・美味しい」33%、食堂・ラーメン屋（地元店）は「味が好み・美味しい」36.3%、その他の飲食店は「価格が安い」3.8%となっている。

<飲食店を選ぶ際に意識すること>

(割合：%)

価格	品揃え	評判・口コミ	立地・場所	特典	アフターサービス	ブランドイメージ	宣伝内容	苦情・要望への対応	その他	合計
29.7	29.4	10.4	9.6	7.2	6.1	2.9	2.3	2.0	0.4	100



地元商店に対する意見・要望について（自由記載）

（営業時間）

- ・営業時間の延長。

（価格）

- ・家族が多いので、価格が安いと助かる。
- ・高い。
- ・価格が安いといい。
- ・安くて良いものを。

（商品、サービス）

- ・品揃えを豊富にしてほしい。品数が少ない。
- ・地場で良い物をたくさん置いて下さい。頑張ってください。
- ・衣料品のサイズがないので困る。
- ・本日の特売や地元の野菜など、「ここでしか買えないもの」PRがあると買い物しやすい。
- ・大手スーパーやチェーン店などがない地域（美里産）の特色を活かした商品があると魅力が増すと
思います。
- ・年に何度か（春・夏・秋・冬）イベントを開催希望。
- ・商品を新しい物にする等、飽きないようにしてほしい。

（接客・対応）

- ・接客態度やさしく。
- ・年寄にやさしい店。

（店舗雰囲気）

- ・入りづらい
- ・入りやすい入口。（片側だけシャッター閉まっていたりすると入りづらい）
- ・暗いイメージ。
- ・もっと入りやすく、親しみやすい店にしてほしい。
- ・地元の店主に、頑張ってください客が入りやすいようにしてほしい。

（その他）

- ・店の場所が分かりづらい。
- ・駐車場代が高い。
- ・店が少ない。
- ・宣伝チラシがない。
- ・年々、店がなくなっていく。年寄のためにも店を継続してあげて。
- ・地元にあまり買い物をする商店がない。
- ・駐車場の利用。
- ・駐車場がしっかりしていて、価格以外でもっとメリットがほしい。
- ・近くにあれば行きます。
- ・町ぐるみで盛り上げてほしい。
- ・大型スーパー等に出向いているので利用できていません。

地元飲食店に対する意見・要望について（自由記載）

（営業時間）

- ・ 定休日が分からない。

（価格）

- ・ 低価格でボリュームがあるので満足している。
- ・ 高い。
- ・ 価格を安くしてほしい。
- ・ 価格が高いイメージと、手軽には行きづらいです。

（商品、サービス）

- ・ 地場産品を使った料理を出してほしい。
- ・ メニュー増えてほしい。品揃え。cc
- ・ 通りがかりでも「どんなものが」「どういう価格で」提供されているか分かるようにすると、地元以外のお客が増えると思います。
- ・ とにかくまずい。
- ・ おいしい店があれば良いなと思います。
- ・ おいしい。
- ・ 出前が利用できると良い。
- ・ 特典付き周遊券など企画してほしい。
- ・ 地元の食材を使ってほしい。
- ・ ポイントカードを増やしてほしい。

（接客・対応）

- ・ 衛生管理をしっかりやってほしい。
- ・ とても美味しくいただいているので大丈夫です。小さな子供用にイス等が用意されていると嬉しい。

（店舗雰囲気）

- ・ チェーン店より味等が良いので、入りやすい店づくりを頑張ってほしい。
- ・ 清潔感を保ってほしい。

（その他）

- ・ もっと宣伝してほしい。どんなメニューがあるか分からない。
- ・ 飲食店が少ないので増やしてほしい。
- ・ 宣伝チラシがない。
- ・ おいしい店がほしい。
- ・ 転勤族や引っ越し組も多いと思うので、ぜひそこの方々に PR できると効果的かと思います。
- ・ 店主の味+客の嗜好もほしい。
- ・ 町ぐるみで盛り上げてほしい。
- ・ 1年に何回かは行っています。

今後「地域に出店してほしい店舗等」（自由記載）

（小売店舗）

- ・イオン
- ・ウジエスーパー
- ・ヨークベニマル
- ・ユニクロ
- ・GU
- ・洋品店を多く。

（飲食店舗）

- ・マクドナルド
- ・回転ずし
- ・おしゃれなカフェ
- ・気軽に入れるシニア向けのカフェとかあると良いと思う。
- ・食べ放題・飲み放題があり、子連れでも気軽に入れる居酒屋。
- ・スターバックスコーヒー
- ・牛丼屋
- ・飲食店、居酒屋
- ・トマト&オニオン
- ・幸楽苑
- ・スシロー
- ・にんたまラーメン
- ・おいしいパン屋さん

（アミューズメント施設）

- ・GEO
- ・TSUTAYA

（その他）

- ・写真専門店
- ・フリーマーケットを年に何回か出店してほしい！
- ・美里町に「道の駅」があれば…期待しています。