

令和4年度 経営発達支援計画策定推進事業 地域経済動向調査報告書

～令和4年度美里町・涌谷町新型コロナウイルス対策3割増商品券アンケート～

経営発達支援計画に基づき実施したアンケート調査について、結果・実績を報告書として取りまとめました。

経営状況の分析、事業計画の策定等の参考にご活用ください。

令和4年度 地域経済動向調査について

1. 調査の目的

「令和4年度美里町・涌谷町新型コロナウイルス対策3割増商品券」購入者を対象に、地域内の小規模店に対する商品やサービス等に係るニーズ等について調査を行う。調査の結果については、地域内小規模事業者に情報提供し、新商品やサービスの開発に繋げ、地域内小規模事業者の持続的発展に寄与するとともに、今後新たな需要開拓に向けた事業計画策定の基礎資料として活用する。

2. 調査の方法

(1) 調査の対象

「令和4年度美里町・涌谷町新型コロナウイルス対策3割増商品券」購入者

(2) 調査の方法

「令和4年度美里町・涌谷町新型コロナウイルス対策3割増商品券」購入者に対しGoogle Formsで作成したアンケートフォームにスマートフォンやパソコン等でアクセスした上で回答して頂く。(対象者にアンケートフォームにアクセスするためのQRコード及びURLを記載したハガキを送付)

(3) 実施時期

令和4年11月18日(金)～12月18日(日)

(4) 調査の内容

①属性

- ・性別
- ・年齢(年代)
- ・世帯員数

②調査項目

- ・商品券購入方法
- ・今後割増商品券事業を行う場合、購入したいか
- ・商品券をどのように使用したか、または使用する予定か
- ・3割増商品券に対する意見
- ・普段もっとも買い物する頻度が高い地域
- ・日常よく利用する店舗(「食品・飲料」「日用雑貨」「衣料品・靴」「家電製品」各項目別)
- ・買い物する際、特に意識すること
- ・買い物する際、主に情報を得る媒体
- ・外食頻度(コロナ禍前、現在)
- ・現在の主な外食先
- ・外食する際、重視すること
- ・地域内で買い物する際、商品・サービスに対する要望、不満
- ・今後地域に出店してほしい店舗

(5) 回答件数

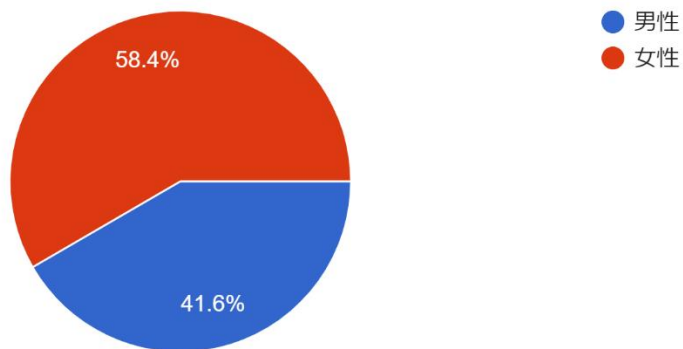
1,518件(送付数3,241件:回答率46.8%)

(6) 集計方法

問8、問16、問17については、同じ意見が複数あった際に省いているため、一部抜粋としている。

問1. 性別について

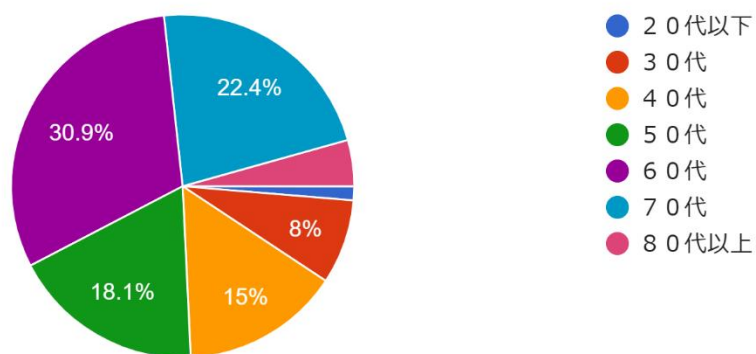
1,518 件の回答



性別は女性が約 6 割、男性が約 4 割となっている。

問2. 年齢について

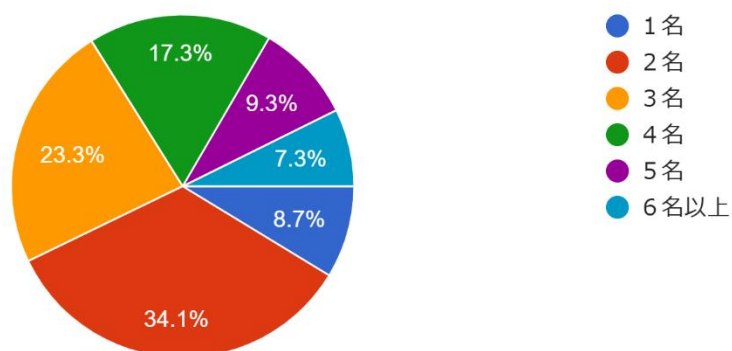
1,518 件の回答



年齢は、60代が最も多く、次いで70代、50代が多い。

問3. あなたを含めた世帯員数について

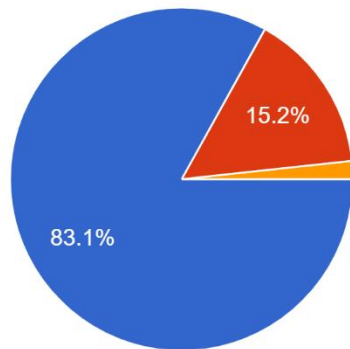
1,518 件の回答



世帯員数については、2名の世帯が最も多く、次いで3名、4名の世帯が多い。

問4. 商品券の購入方法について

1,518 件の回答

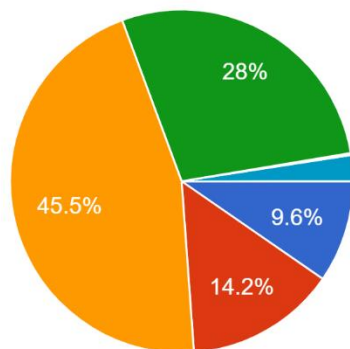


- 今回のように、当初の申込セット数より購入できるセット数が減ったとしても、申込者全員に極力商品券が行き渡る形が良い
- 前回のように、たとえ外れたとしても申し込んだセット数通りに購入できる形が良い
- コロナ禍前の方式（決められた日に一齐に販売）が良い

商品券の購入方法については、今回の方法を支持すると答えた方が約8割を占めている。

問5. 今後割増商品券事業を行う場合

1,518 件の回答

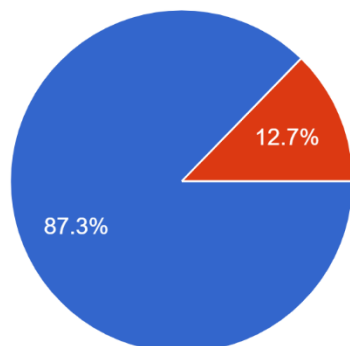


- 1割増でも購入する
- 2割増でも購入する
- 3割増であれば購入する
- 3割増以上であれば購入する
- 購入しない
- わからない

今後割増商品券を行う場合は、3割増、もしくはそれ以上の割増であれば購入したいと回答した方が多い。

問6. 商品券はどのように使用されましたか。または使用する予定がありますか。

1,518 件の回答



- 普段の買い物を商品券で支払った。
- これまで欲しかった商品や高価な商品、ちょっとした贅沢や自分へのご褒美などで一部もしくは全部を使用した。

商品券の使用方法については、9割近い方が普段の買い物に使用していることが読み取れる。

問7. 問6で「これまで欲しかった商品や高価な商品、ちょっとした贅沢や自分へのご褒美などで一部もしくは全部を使用した。」方へうかがいます。商品券で支払した際、追加で現金支払いした金額を教えてください。

(黄色いセルは各項目で最も多い回答数、もしくは金額を示している。)

N	品目	①商品券で支払い分			②追加現金支払い			③合計金額
		回答数	金額	平均額	回答数	金額	平均額	金額
1	生鮮食料品	68	563,000	8,000	26	81,000	3,000	644,000
2	加工食品、飲料等	51	381,000	7,000	28	107,000	3,000	488,000
3	日用品類 (洗剤、シャンプー、ティッシュ、乾電池など)	21	130,000	6,000	12	41,000	3,000	171,000
4	衣料品、靴、鞆、服飾雑貨	29	222,000	7,000	12	124,000	10,000	346,000
5	化粧品、医薬品	12	99,000	8,000	8	52,000	6,000	151,000
6	自動車・バイク関連販売・修理	19	547,000	28,000	14	777,000	55,000	1,324,000
7	電化製品	13	268,000	20,000	12	670,000	55,000	938,000
8	家具、建具等	8	221,000	27,000	6	330,000	55,000	551,000
9	理美容、エステ等	23	263,000	11,000	14	73,000	5,000	336,000
10	娯楽・レジャー・宿泊施設	4	71,000	17,000	3	90,000	30,000	161,000
11	外食 (出前、テイクアウト含む)	71	717,000	10,000	38	129,400	3,000	846,400
12	燃料・ガソリンスタンド	17	236,000	13,000	6	61,000	10,000	297,000
13	その他	16	328,000	20,000	11	440,000	40,000	768,000
合 計		352	4,046,000	11,000	190	2,975,400	15,000	7,021,400

商品券で支払いしたのは、外食 (出前、テイクアウト含む) が圧倒的に多く、次いで生鮮食料品が多くなっている。追加現金支払いについては、自動車・バイク関連販売・修理が多く、次いで電化製品が多い結果となっている。

問8. その他、3割増商品券に対するご意見等がありましたら記載願います。(一部抜粋)

【応募・抽選について】

- 1世帯の考え方は家計が別の同居家族は別枠にならないと不公平。専用券が多すぎて使いづらい。
- 1世帯単位での購入なので、我が家のように世帯の人数が多いと1人1人が使える数に不公平感を感じました。
- 出来れば希望通りで購入したいです。
- 家庭で購入できる上限をもう少し増やしてほしい。
- 購入希望数が減っても、広く多くの方に行き渡るようにするのは賛成ですが、同じ数を希望したにもかかわらず、一方の世帯は5部から4部になり、もう一方の世帯は5部から3部に減ったと聞きました。同じ部数を希望したのであれば、減らす部数も同じ部数の方がいいと思います。何を基準に減らす数を決めているのか不明瞭ですし、不公平に感じます。
- 申込書記載通りの人の方が不公平だったので見直していただけたらと思いました。

【商品券について】

- 1000円券ではなく500円券にして欲しい。
- 1セットの共通券の枚数を増やして欲しいです。
- 1月までの使用期限を2月までにしてほしい。
- 3割増分が共通券だともっと使いやすい。
- 3割増分だけ使用期限をつけて頂けたら、助かると思いました。
- 500円券も有ると便利だと思います。
- 5割増だとありがたい。
- ありがたく使わせていただきます。カードタイプ等は難しいのでしょうか。
- 使えるお店がもう少しあるとよい。
- 使えるお店を地図形式で一覧出来れば、見やすく利用しやすいと思います。
- 使用できるお店が少ない為、地元券よりも共通券の使用できる割合を増やして欲しい。
- 使用できるお店の一覧が少し見づらいかと思います。
- 使用期間がもう少し長い方がありがたい。
- 使用期間を長くしてほしい。
- 使用範囲がもう少し広いと嬉しい。
- 年度末の3月まで使えると良いです。
- 買いたい分だけ買えるようであればお得感がなくなってしまうから検討した方がいいと思います。
- 買える枚数をもっと増やしてほしい。
- 発行回数を増やしてもらえるとありがたいです。
- 期間が4月までだと子供の体操着にも使えるので期間を検討して欲しい。
- 期間限定ではなく常時購入、使用ができれば地域振興につながると思う。
- 期限を1年ぐらいに長くしてもいいと思う。
- 期限をもう少し長くして欲しいです。
- もう少し、共通券の割合を増やしてほしい。
- もっと、たくさんの人に行き渡る様に、数を増やして欲しい。

- セット数を増やして欲しい。
- ハズれないように多く出して欲しい。
- 飲食店の券がなく、残らず使い切れてよかった。
- 大規模、小規模と区別なく全て使えると良いと思います。
- 大規模のお店が使える券が多く使えると嬉しいです。
- 大型、小型店舗の区別をしないでほしい。
- 大型店舗利用券を多くしてください。
- 他の市長村では、10割増もあるので、ぜひやって欲しい。
- 他の地域では5割、10割と商品券が出てるのを見ると3割だと魅力が欠ける感じです。

【販売について】

- 3割増は魅力的です。受取り方法・希望の交換場所を設定も良いと思いますが、土日も交換できる方法を考えて頂けたらと思います。
- 3万円申し込んで全部購入できた方もいます。不公平のないようにしてほしいです。
- ウチは申し込んでも当選しないから諦めている。そんな中で毎年申し込んで限度額まで買えた人がいたので少なくとも平等に買える方が良いと思います。
- その地域の住民以外にも、職場があれば購入出来るのはとてもありがたいです。実際に買い物をするのは、仕事帰りとかなのでたくさん使わせてもらいました。
- 予告無しに希望したセット数より減らされたのは納得できません。
- 予算が有るとは思いますが出来るだけ購入者に渡ると良いですね。
- 受け取り場所を指定されると、空いた時間、仕事の休みの兼ね合いで迷ってしまう。
- 受取が平日の郵便局だったので、土日もあるとよい。
- 郵便局での交換は良かった。以前のように並ぶの時間の無駄。
- 郵便局で交換するのに郵便局で使用出来ないのはおかしい。
- 郵便局等購入場所が色々あって行きやすかった。
- 仕事終わって5時過ぎでも交換でいる様にして下さい。
- 初めて購入しました。とても良い事業だと思います。
- 商品券を郵便局で購入する際、勤めているので土日でも引換出来るようにして頂ければ助かります。
- 商品券購入の時、購入できる店の一覧表を付けてもらえるといいと思う。
- 定期的な販売を続けてほしいです。
- 部数減で販売回数が多いと購入しやすい。
- 平等に購入できて良かった。
- 平日の日中でなくても購入できるようにしてほしい。
- 以前、暑い中を長時間並んで購入したことがあり、大変だったので、高齢者も負担なく買える今回の方法なりで、販売してください。おつりが出ないのはわかりませんが、お釣りを要らないといっても受け取ってもらえず、不便な面もあります。

【加盟店について】

- アンケートの回答で、性別欄が男性か女性しかなかったので、選択しない等があった方がよいと感じました。また、物価高騰対策として、大型店舗で使える金額を増やすか、使えるお店を増やしていただけると、より利用者が広がると考えます。

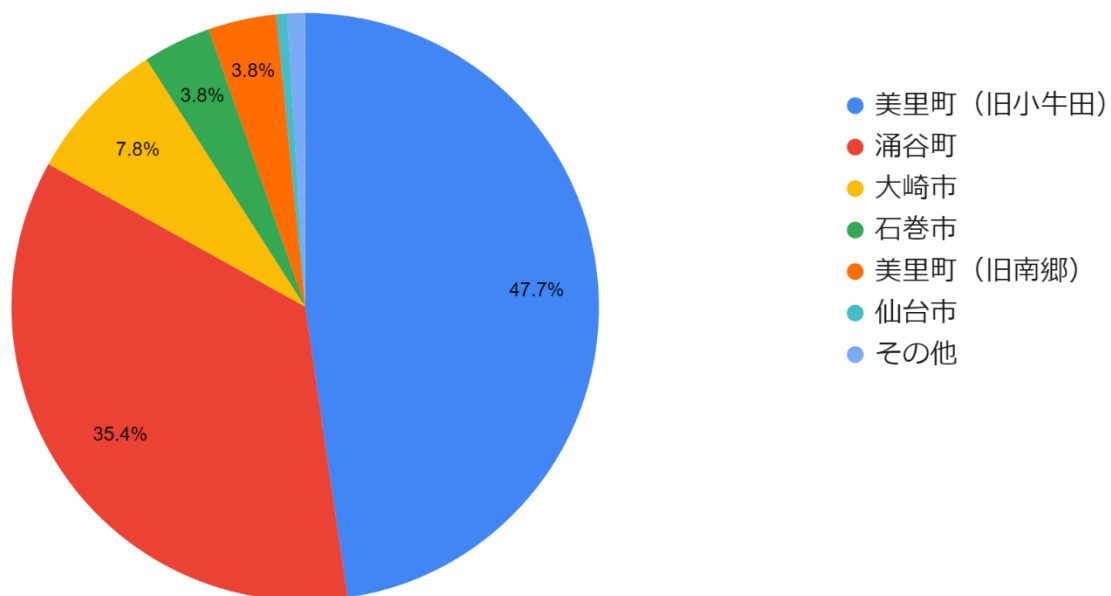
- ガソリンスタンドで使用できるのはうれしいです。
- コンビニでも使えるのが助かりました。でも全てのコンビニではなかったので調べながらの使用で本当に使えるのかドキドキしました。
- コンビニで使えるお店が増えたら嬉しいです。
- コンビニやガソリンスタンドなど普段使う店で使用できるのが助かった。
- ドラッグストア、コンビニでも使えると助かる。
- 利用できる店舗を一覧表で見た時、たくさんあるように見えたが、いざ使おうと思った時に、参加されていないお店が何店舗かあったので、町内たくさんのお店が参加してくれるともっと使いやすくなると感じました。
- 小中学生の世帯が学校用品を購入出来るお店が加盟してくれると、いいのでは？購入出来る日曜日が休み、運動着には使えないとか美里の某お店等、使用の仕方？を工夫してくれると嬉しいのですが。
- 喫茶店などで使えると良いです。
- 共通で、何処でも使用出来る様にして欲しい。
- 対象のお店がもっと増えると嬉しい。

【その他】

- 3割増でしたので、いつもは行かないお店へも行きました。コロナがもう少し落ち着いたらもっと行動範囲を広くして新しい発見をしてみたいです。またこのような機会があれば嬉しいです。
- 3割増はうれしいです。自分が購入していいにくいのですが一緒に働いている若い人は商品券を購入する余裕がないと話していました。目的が商店の活性化もあるのならいいかな？と思います。
- お得で毎年助かってます。(どうせ商品券使えるし、と普段買わないケーキとか買ってしまうので、金銭的には±0くらいの感覚ですが、精神的にはお得)。
- お年寄りの方に、わかりやすく説明して一緒に投函しました。また、この頃は新聞をとっていない方がいますので、お知らせしました。
- このような3割増商品券はとても助かり感謝しています。また、普段利用していない店でも、3割お得になった分の金額で買い物をしようとする人も多くなると思うので、地域内の経済流通の向上も期待できると思います。
- このように、アンケートで詰め合わせ等当たったりなどがあると更に欲しいなと思います。でも、QRだと出来る年齢層に限られるのでは？と思いました。3割増しはありがたかったです。
- コロナ渦と値上がりラッシュで家計が苦しいため、助かります。古川や石巻でも使えると買い物できる範囲が広がり、嬉しいと思います。
- もっと宣伝や広告等を増やしたほうが良いと思う。
- よく使うお店がスーパーなのでできればそちらで使える金額を増やしてほしい。
- 加盟店が以前より増えて、買物や食事がしやすかったです。普段、行かないお店などに家族と行って食事し、家族との楽しい時間を過ごすことができました。3割増し商品券の購入が可能な限り、購入したいと思います。
- 割増が増えれば嬉しいが、税金を投入することになるので無理の無い範囲でやってほしい。

- 割増の割合に応じて、地元券をもっと増やしても良いと思います。3割増なら、地元券が10枚でも良いぐらいだと思います。地元の小規模店舗でもっと買い物出来るような仕組みにしてくださいと嬉しいです。
- 工夫が足りないと思います。
- 今回は商品券もらいましたが前は外れてガッカリしました。普段は買い控える商品も商品券だと迷いなく買えるのでとても良かったと思います。
- 今回も有効に使わせていただきました。家計の負担が増える中、3割増商品券は大変ありがたいです。地元の商店の活性化にも繋がるので、今後も利用したいです。
- 去年は抽選に外れたのか、がっかりした、回りでも外れた人がいて、本当に平等なのか？不信感を抱いた、今回キャンセルも出ていたと言うが、その分はどのように振り分けられたのか？疑問が残る。しかし、3割増は有りがたく、町内の頑張っている食堂など利用出来て良かった。
- 支払い受渡がコンビニでできるといいです。平日郵便局に行くのがキツイです。
- 私の場合使用する所が限られているので、加盟店がどんどん増えてくれるともっと使い安くなると思います。
- 紙ではなく電子マネーのほうが、ちょうどの金額を使えるのでよいのでは？。
- 紙ではなく電子決済のポイントでも良い。
- 出来れば。大型店の利用の商品券を増やして欲しい。
- 初回の割増商品券のような、一斉に同じ日時に販売するような方式は、非効率的で混乱を招くと思う。長時間並んで熱中症になり、救急車で運ばれたという話も聞いた。
- 初回より申込みし今回初めて購入出来たが毎回購入してる人も、何が違って毎回購入出来るのか？。
- 諸物価値上がりの時に大変助かります。
- 商工会に加盟している店が少ないと困る 現在くらい加盟があれば有り難いです。
- 商工会の発展のため、続けてほしいと思います。地元のスタンドの加盟店があればなお助かります。ガソリン、灯油等が購入できると家計には嬉しいです。
- 商品券でいくら、追加現金でいくら使ったかなんて聞いてどうするんですか？1世帯1枚の応募と書いていながら、1世帯2枚応募して、2枚とも当選してる人もいる。本来なら無効になるべきなのに、おかしい。商工会では世帯人数まで把握していないのだから、一人何枚応募しても、他は無効にするべき。みなさんになるべく行き渡るようにしたいなら、当選した人が買えるとかではなく、全住民に均等に分ければいい。
- 小売店を応援してるのも理解できるが普段利用していない。なのでガソリン代に使っている。小売店には使っていない。区別なく使えるといいかも。
- 証明出来るものがあれば、どこでも受け取れるようにして欲しい。
- 全世帯が購入出来るようにすべき、不平等にならないようにすべきです、不平等な事はすべきでない。
- 他の市町村で行っている、携帯を利用しての申し込み込みは、お年寄りの方には使えない方法だと思います。今のままの申し込み方法と商品券での運用が良いと思います。
- 大崎市のパタPAYも現代的だなあと感じました。美里町なら、まちこPAYですかね。
- 大崎市の様な商品券の電子化（1円単位での利用可）になると便利で使い勝手がよくなると思います。

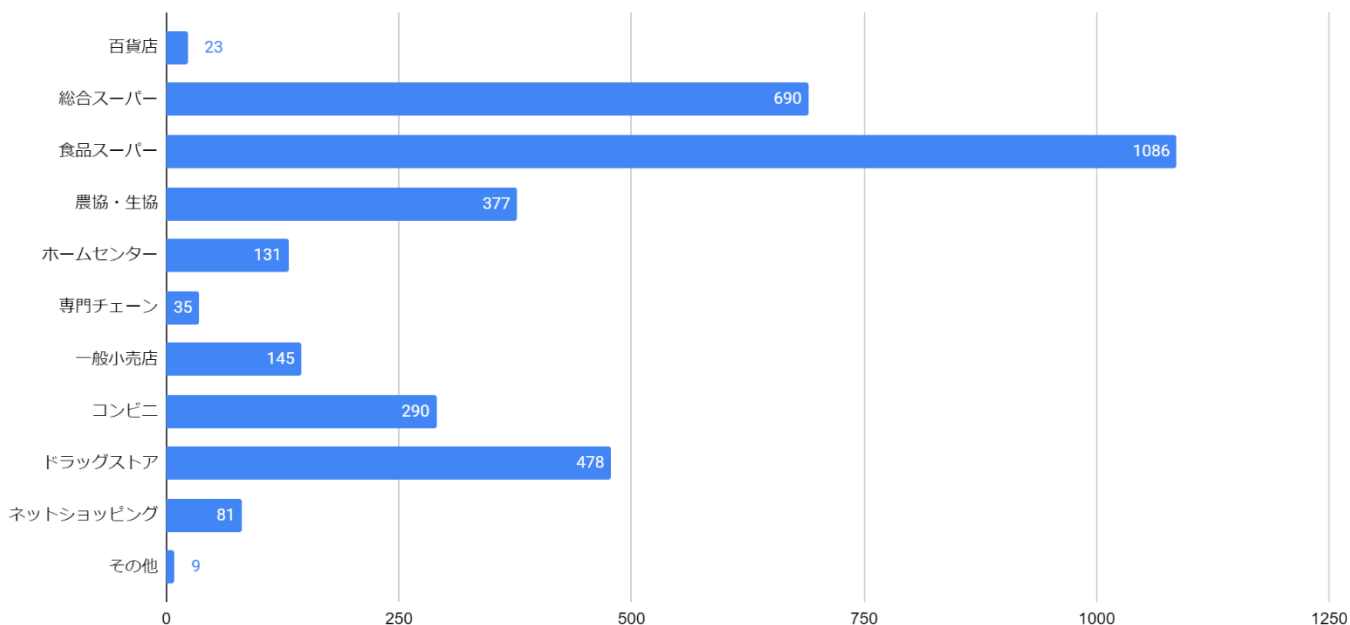
問9. あなたは普段、主にどちらで買い物をしますか。



普段の買い物場所については、美里町（旧小牛田）と涌谷町でおよそ8割を占めている。

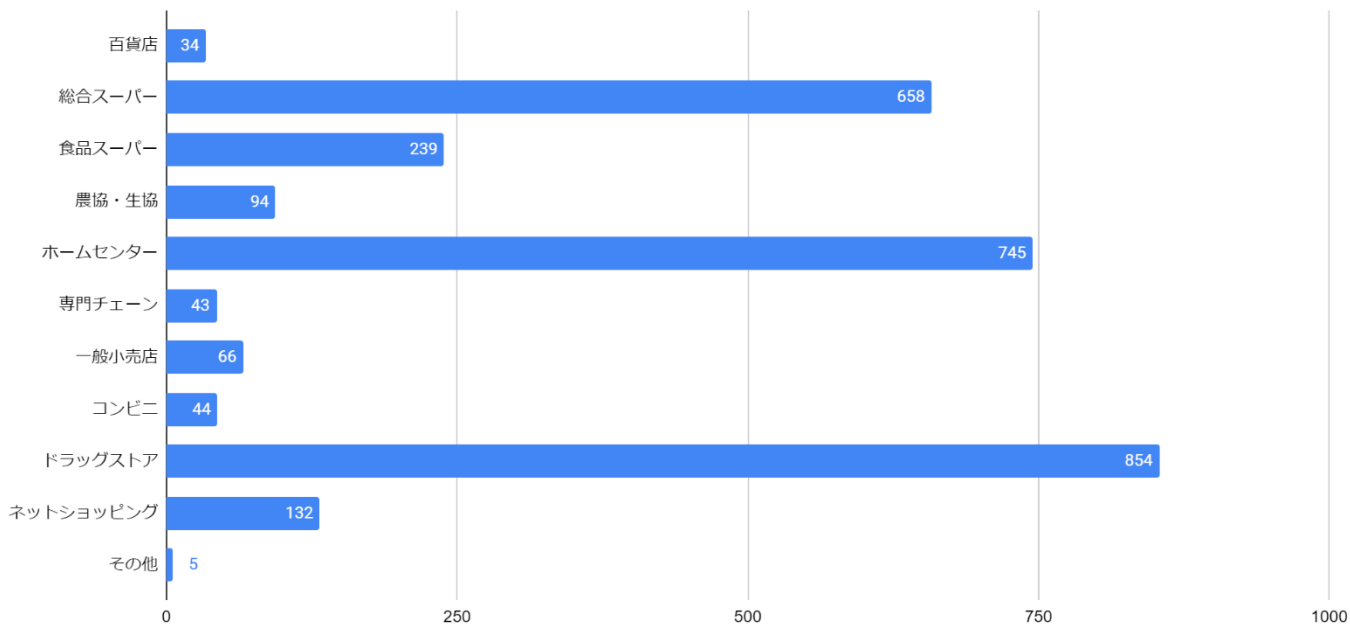
問10. 「食品・飲料」、「日用雑貨」、「衣料品・靴」、「家電製品」を購入する際、日常よく利用する店舗等はどれですか。

「食料・飲料」



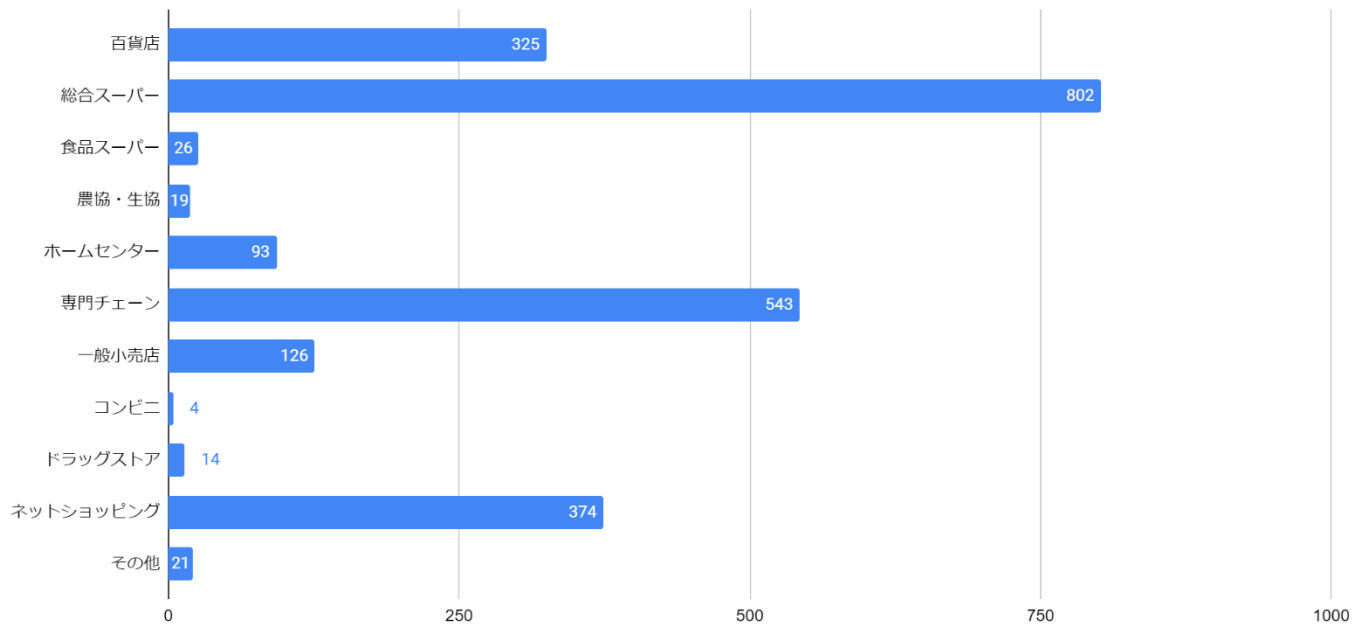
食料・飲料については、食品スーパー、総合スーパーと回答した方が多い。

「日用雑貨」



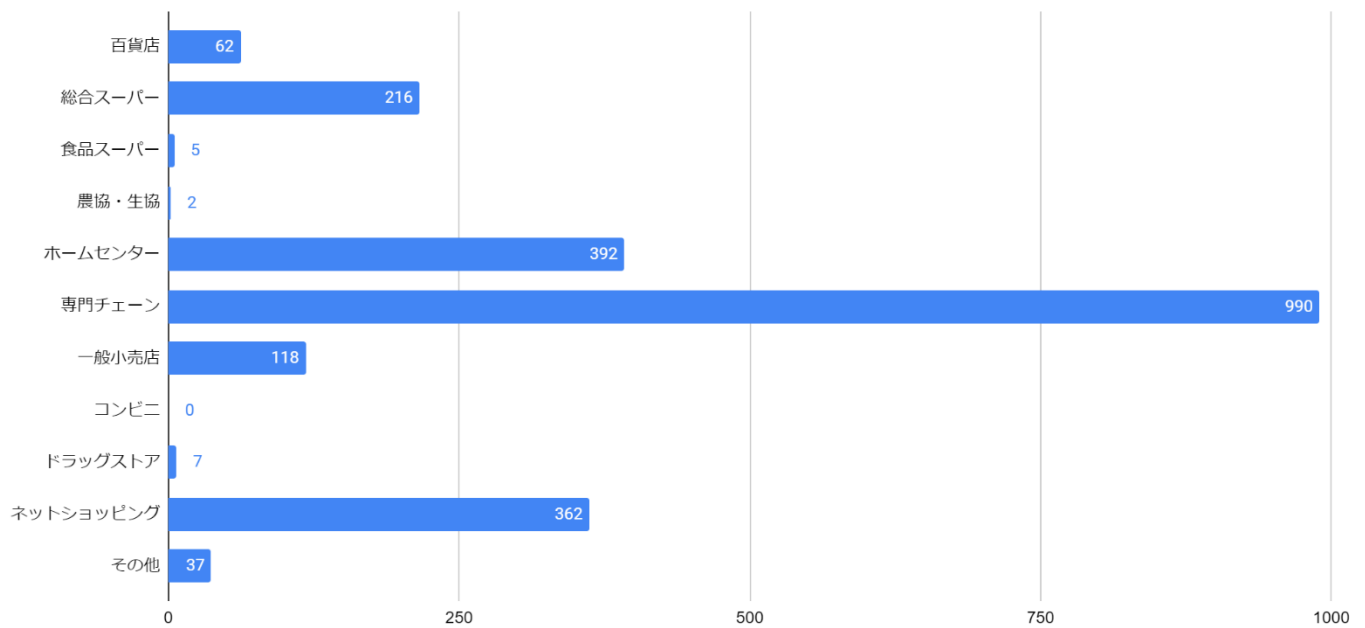
日用雑貨については、ドラッグストア、ホームセンター、総合スーパーの順番で回答が多くなっている。

「衣料品・靴」



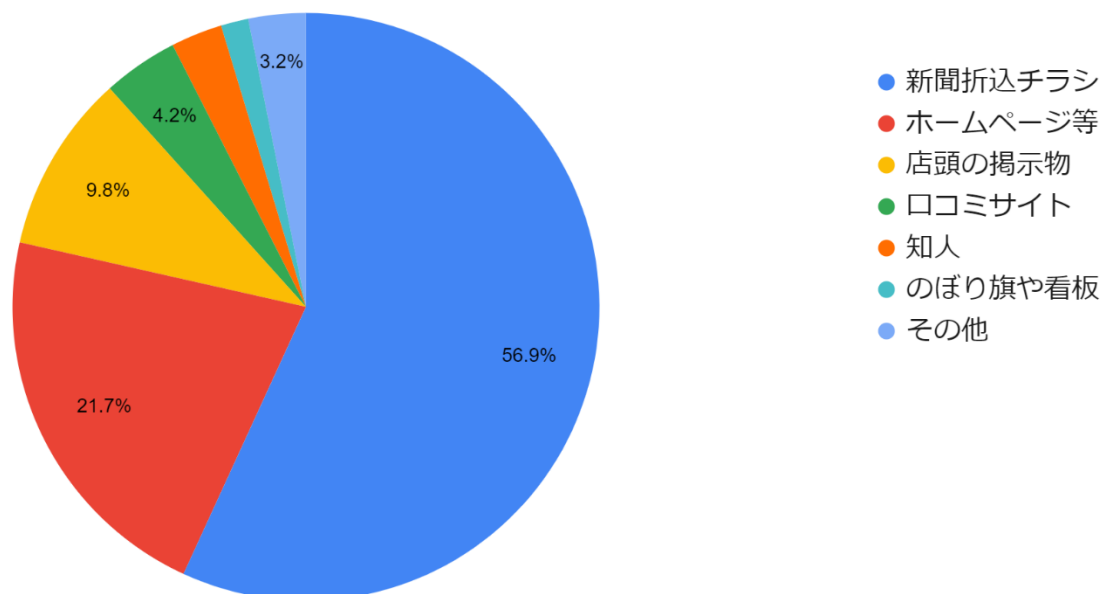
衣料品・靴については総合スーパー、専門チェーンと回答した方が多かったほか、ネットショッピングと答えた方も多かった。

「家電製品」



家電製品については、専門チェーン、ホームセンターの他、ネットショッピングと回答した方が多かった。

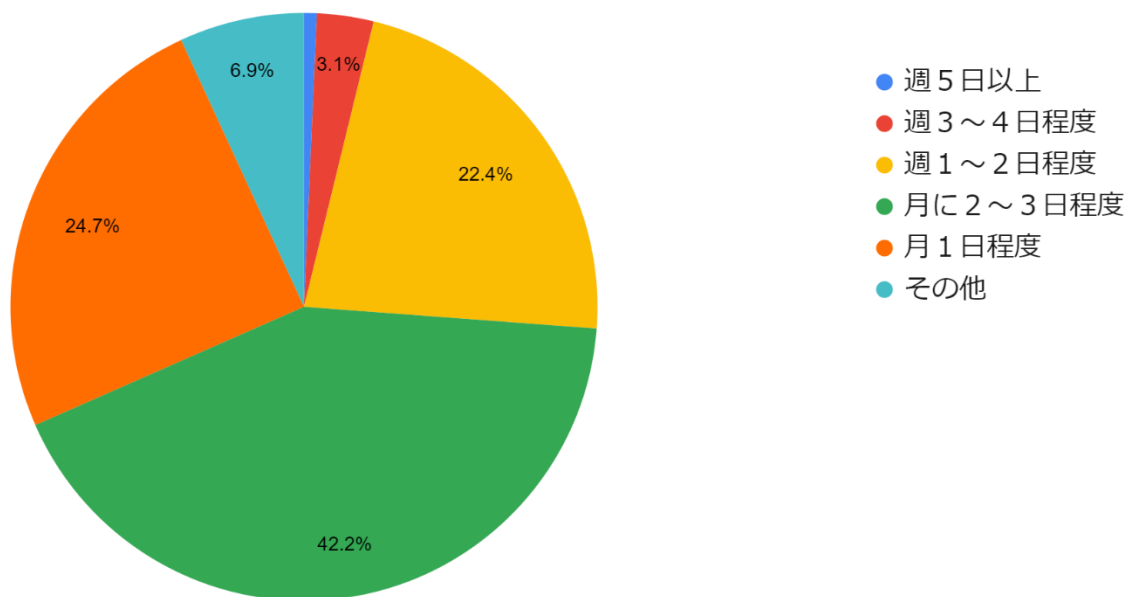
問 1 2. 買い物をする際、主にどのような媒体から情報を得ますか。



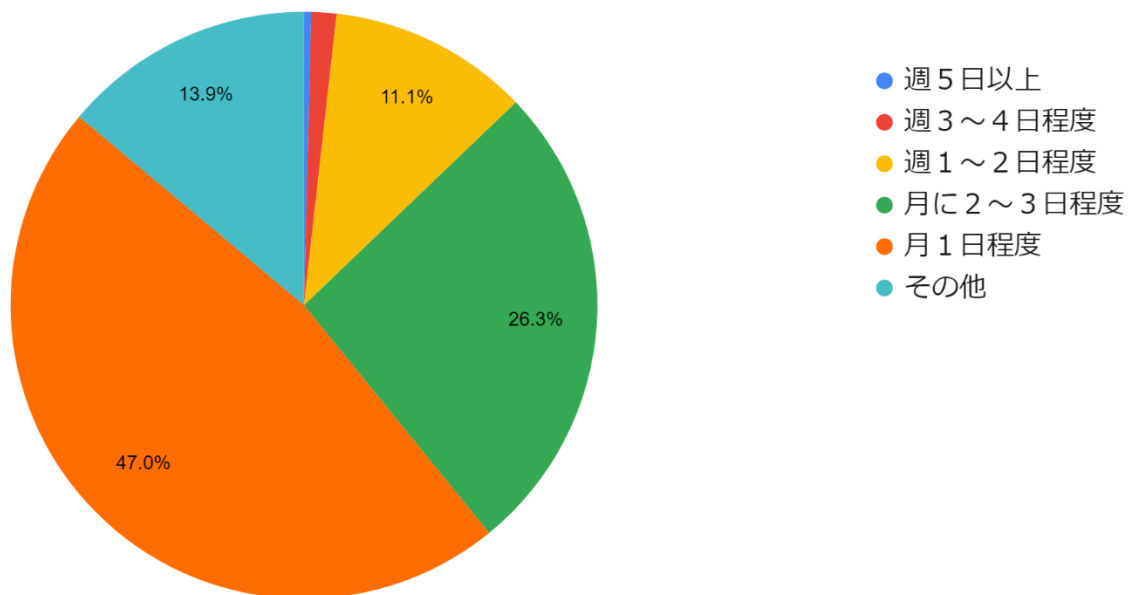
買い物時に情報を得る媒体は、新聞折り込みチラシが回答の半数以上を占め、次いでホームページ等が多い。

問13. 外食について伺います。「コロナ禍前」と「現在」の外食頻度はどのくらいですか。

問13. 「コロナ禍前」

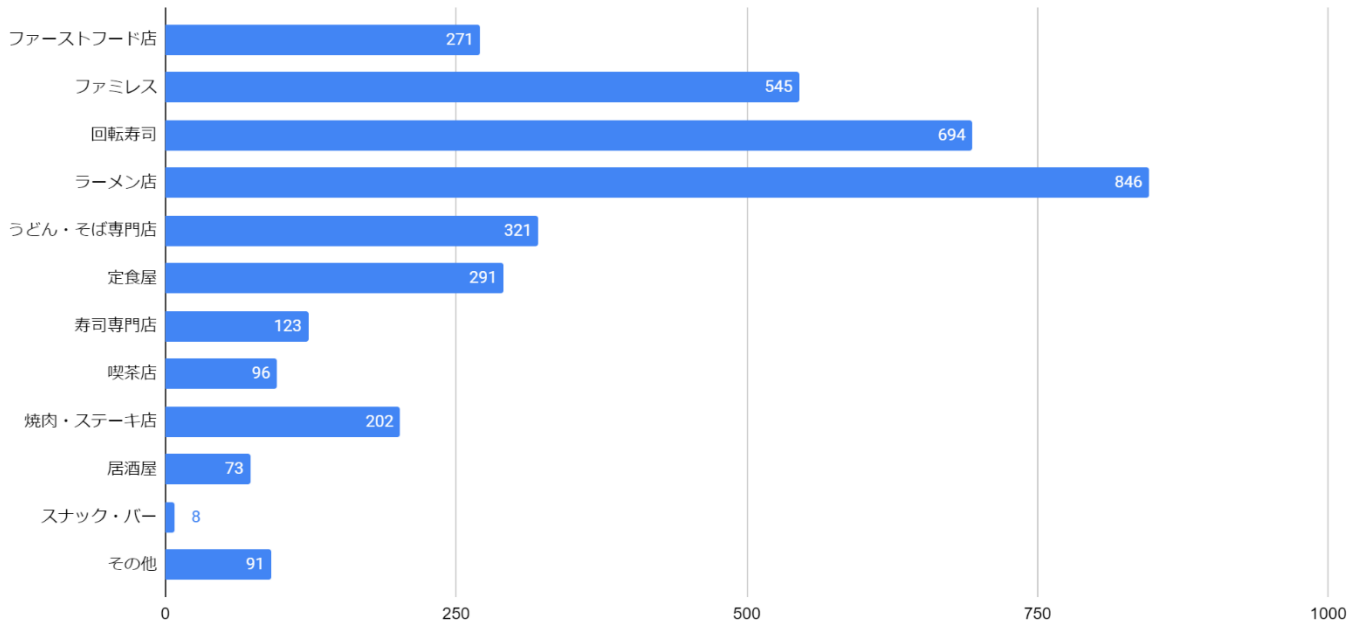


問13. 「現在」



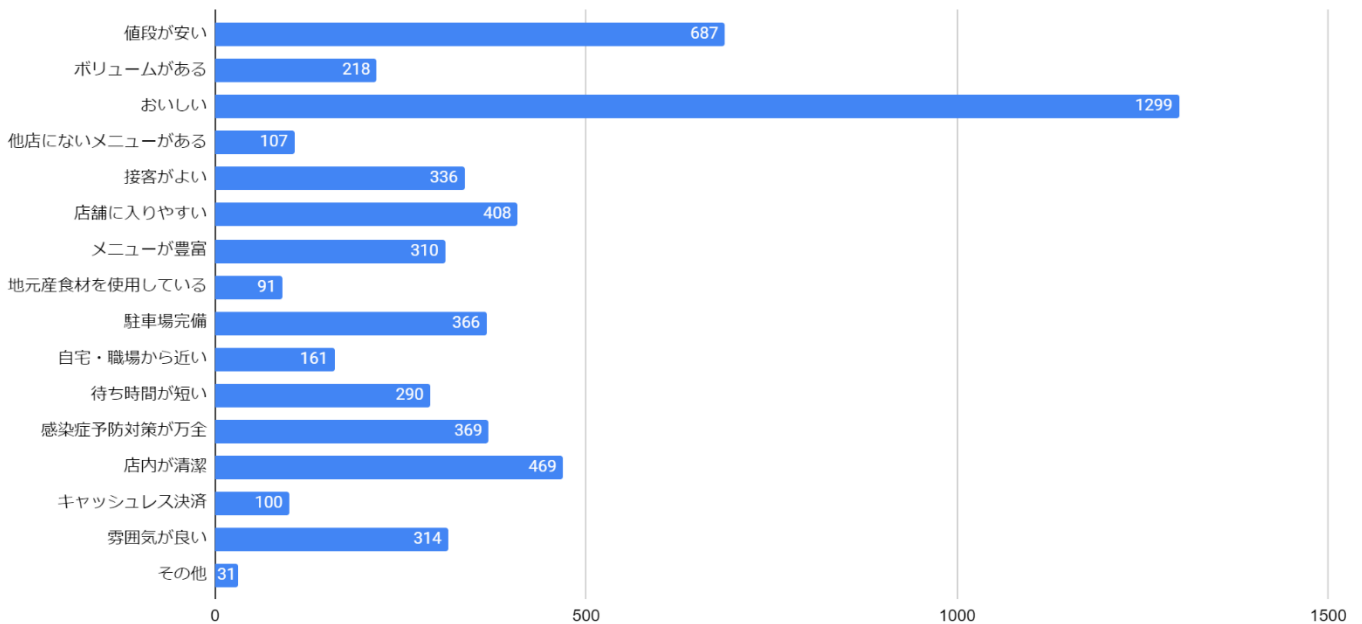
コロナ禍前は月に2~3日程度という回答が最も多かったが、現在は月1日程度という回答が最も多く、外出を自粛している傾向がうかがえる。

問14. 現在の主な外食先はどちらですか。



現在の主な外食先については、ラーメン店が最も多く、次いで回転寿司、ファミレスが多い結果となっている。

問15. 外食する際、重視することを教えてください。



外食時に重視することは、おいしいことと、値段が安いことと答えた方が多い。

問16. 地域内で買い物する際、商品・サービス等に対する要望や不安はありますか。

(一部抜粋)

- 町内の飲食店はキャッシュレス決済できない店が多く不便。
- PayPay が使えると良いと思います。
- アフターサービスをしっかりしてほしい。そのお店独自のサービスがあると嬉しいです。
- お惣菜はもう少し薄味がいいと思います。
- お店が開いているのに入りづらい雰囲気ではなく、のぼりやオープンな雰囲気を出して欲しい。
- カードが使えない店がある。
- ギフト用品が置いてあるところが少ない。
- キャッシュレス決済ができる用に、ポイントを統一してほしい。
- キャッシュレス決済出来ると嬉しい。
- クレジットカード決済に対応してほしい。
- この機会に今まで利用したことのない小売店を利用したいと思うのですが、情報が少なく入店するのに戸惑ってしまいます。
- スーパーでの買い物マナー。色々触らない等。
- セルフレジが増えるといいと思います。
- そこでしか買えない物はお店に行くのでいつまでも頑張してほしいです。
- その店で購入するものが決まっているので、ずっとお店があると良い。
- たまにレジの方の対応に不満を感じる。
- できるだけ、地産地消のものと思いますが、有機栽培の有無も分かれば、有機栽培のものを選べたい。
- できるだけ地元産の物を期待します。
- なるべく国産の物がよい。
- なるべく地産地消を心掛けているので地場産が多く置いてある店を選びます。品揃えが増えると嬉しいです。
- フェアトレードの商品を取り扱ってほしい。
- ペイペイの20%還元みたいな企画をお願いしたい。
- ポイント等のサービスが増えると嬉しいです。
- ほとんどのものが購入できるし、品揃えやサービスに関しても他地域とあまり変わらないので特に要望や不安はないです。
- マスクを強要しないでほしい。
- まだキャッシュレス決済ができないお店が多々ある。個人事業主の方は導入が難しいのかもしれないがあったら有り難い。
- メンテナンスのサービス。
- ゆっくりとお話をしながら買い物ができる店。
- レジ袋は無料にしてほしい。
- 移動手段が不便、買い物するお店が同じでマンネリ。
- 衣料品や雑貨を購入できる店が少ない。
- 一通り店舗が揃っているので特になし。
- 飲食店が増えたら良いですね。

- 外食を提供しているお店が少なく、選択肢がほぼないので、誘致して欲しい。
- 感染症対策をきちんとしてほしい。
- 規格外や賞味期限間近の格安商品の販売も検討してほしい。
- 客が物に触り過ぎてるとその商品を買いたくなくなる。
- 休ませてくれる場（イス等、お茶）があってよろしい。
- 休業日が周知されていない場合がある。
- 旧南郷地区にはスーパー等がないので近い大崎市に行く事が多い。
- 個人商店だと入りにくい雰囲気があったり、お店の方の対応もあまり良くなかったりするので、気持ち良く買い物ができるような商店にしてほしい。
- 個人店の経営者が高齢化してるので、今後店舗が無くなるのではと不安に思う。
- 更に品揃えの多い店舗が欲しい。
- 行ってみたい店がありません…。
- 国産のものを減らさないでほしい。
- 今売れている品を扱ってほしい。
- 混雑時、会計のレジ並びをスムーズにして欲しい。
- 子供が楽しめる場所が欲しい。
- 時計修理や電池交換出来る人材を置いて居る店有るといいです。
- 時々ですが、ミスがあったら何より先に謝って欲しい。今は、申し訳ございませんの言葉を使う人が少ない。
- 車移動が多いので、駐車場が整備されていると買い物しに行きやすいです。
- 取扱い商品を豊富にして欲しい。
- 充実した品揃えが欲しい。
- 出来るだけ新鮮な物を。
- 出来れば何処でも使える様にして欲しい。共通券と地元券廃止。
- 書籍を地域の店舗で買う人が少ないからか、品揃えが少ないと思う。利用者が増えれば店舗の品揃えも増えると思う。
- 商品の品揃えが充実していると利用頻度が増えると思います。どうしても、大型店舗と比べてしまいがちですが、地域のお店には大型店にはない親しみやすい温もりがあり、そこを重視したいです。
- 商品やサービスの、消費者目線での情報がほしい。
- 小売店の特売日等ありましたらチラシ等新聞折り込みしてはどうか。
- 真心の接客があるとよい。
- 紳士用衣服類を扱う店や喫茶店が少ないのが難点です。
- 身近なところに、必要なものを買い物できる店舗があるので。不安はありません。
- 身体障害者駐車場の違反車管理徹底。
- 人口減少により店舗が減って、品質低下やサービス低下がおきないか心配。
- 接客があまり良くないことがある。
- 仙台にあるような惣菜を量り売りするような店があると、多少高くても欲しいと思う。
- 仙台市内と比べると商品の陳列量がどうしても少なくなってしまうし、価格も高めに設定されている感じがします。今のご時世で在庫を持つ事は困難かと思いますが選べる環境で買い物をしたいです。
- 鮮魚の売り場面積が減って、冷凍や加工品が増えている事。

- 足が悪いので店内店外に休憩する場所が欲しい。
- 他地域に行かなくてもいいような品揃えの店がほしい。
- 大規模店には敵わないと言う先入観を持たず、小規模店ならではの特色や品揃え、サービスを展開して欲しい。
- 大型スーパー以外、駐車場が少ないので不便。
- 値上がり商品が、多数あるので、特売日をさらに増やしてもらいたい。
- 値段を大型店と同じもしくは近く設定してもらえば買いたいと思っています。
- 地域内の店は、割とサービスが良いと思う。
- 地元でしか買えない商品がいい。地元の人には何かサービスして欲しい。
- 地元の店舗は優しく対応してくれるのでこのまま温かい店舗を続けてほしいです。
- 地場産の野菜や果物、味噌、醤油、食品加工品をたくさん扱ってほしい。鎌田醤油さんは県最優秀になったので味噌をどんどん店頭に出してほしい。
- 地場産品が高いから安くして欲しい。
- 地場産品を使ってあるか。鮮度はどうか。清潔感。社員教育等をしっかり行って欲しい。
- 朝9時開店のお店がもっとあれば、時間を有効に使える。
- 町内の店は魅力的で無いのが多い。
- 陳列棚が高くて取りづらい。
- 店に入ると何か買わないとのプレッシャーがあり、入りにくいです。
- 店も商品も選択出来るだけの数がない。
- 電化製品の品揃えが少ない。
- 電子マネーやクレジットカード決済が出来るといいです。
- 特売商品が夜になると品切れしている時があるので多めに発注してほしい。
- 南郷地域にスーパーがない。
- 肉や魚の価格をもう少し安くしてほしい。
- 日頃から大型スーパーでの買い物が多いです。個人店をあまり知らないしなかなか行きにくいです。紹介というかPRを兼ねて違う場所(大型スーパーや駐車場、施設など)で期間限定出
- 年齢をかさなるほど感じる悩み。水物を買うと重いので、配達してくれるサービスがある店舗がどんどん増えて欲しいです。
- 買いやすいので安心できる。
- 美味しい食事ができるお店がたくさんあるので地域外にもたくさん紹介してほしい。
- 品数を多くしてもらいたい。
- 普段の生活に不便はありませんが、カルディや無印があるといいです。
- 閉店時期を遅くして欲しい。町内のスポーツ用品店など、店の都合で閉まっていたり、外出していたりでタイミングが合わないと買えない。
- 冒険せず、知っているところにしか行かない。
- 薬局で接客が良い店があった、チェーン店と比較し接客マナー管理が店主次第となってしまう様だ。
- 涌谷の地場産品がしっかり揃っている地元店があれば、今回の様な商品券を積極的に使いたい。涌谷では私は見つけられないので、花野果に行っています。おてんとさんは、地元券が使えないので。
- 良い対応に感謝しております。

問17. 今後地域に出店してほしい店舗はありますか。(一部抜粋)

- アウトレット店。
- あじまんのような安くて美味しいおやつショップ。
- アンテナショップ。
- イオン。
- イタリアンでパスタ。食べ放題でピザが出てくるスタイルならなお良い。
- うどんチェーン店や道の駅。
- お弁当のテイクアウト専門店。コロナが流行っていて外食に行きにくいのにテイクアウト出来る店が少ないように思える。寿司、ピザはあるが毎度頼むものでもないのでお弁当と書かせて頂いた。需給が見合ってるように思える。
- カレーの専門店。
- コメダ珈琲店のような、ゆっくり勉強できるスペースがあると良いなと思います。
- コンビニ。
- サイゼリア。
- しまむら。
- シャトレーゼ。
- スパゲッティ専門店。
- デパート等大型店舗。
- ドライブスルーできる店舗。
- ドラッグストア。
- ピザ屋。
- フレスコ。
- ペットショップ。
- ペットと一緒に入れるお店が増えてほしいです。
- ほっともっとが出来て欲しいです。
- モスバーガー。
- ゆず庵。
- リサイクル大型店。
- 以前、家畜市場隣にあったような食事処で美里ならではの牛肉料理が味わえたり、安く牛肉を提供していただけるような複合施設(商店)ができれば美里町らしさがアップするのではないかと思います。
- 駅近くのネットカフェ店があると良い。
- 駅東に少しでいいので、食品などが買える所がほしいです。すごく困っています。車がない方、お年寄りの方は不便だと思うので、そのような店舗があれば、嬉しいです。
- 温泉併設のキャンプ場。
- 家系ラーメン店、テイクアウトできるお店。
- 活気ある町にしてほしいので、流行りのキッチンカーなどが色々な店舗にあると嬉しいです。
- 眼鏡を愛用しているので眼鏡の販売店、ウジエスーパー。
- 旧小牛田町地域にも地場産品を販売する店(花野果市場のような店があると良いと思います。
- 旧南郷にツルハがきて欲しい。

- 旧南郷地区になら何でも。店が無さすぎ。
- 牛丼店、焼肉店。
- 靴の専門店。
- 高齢者がゆっくりお茶をしながら楽しめるお店があったら心の拠り所として良いかと思いません。
- 小牛田に、マックやすき家といった安価なチェーン店が無いように感じます。
- 食品スーパーが南郷地域にもあると助かる。
- 紳士用衣類店や本屋、更に大人が通える喫茶店が欲しいです。
- 成城石井。
- 生鮮食品店があると助かります。
- 精米所。運転免許返納したので、精米するのに自転車に 10 kg つんでベニマルまで行く。現在はどうか実行できるが、この先、もっと歳をとったら、精米に行けるか不安。
- 西松屋やバースデイなど子供用品店、ユニクロ、マック、その他ファミレス、魚民など飲み屋。
- 仙台にあるようなおしゃれなカフェ。日替りランチやパンケーキ、フレンチトースト等だしてくれるところ。
- 大戸屋などの食堂、ラーメン屋はもう良い。
- 大崎市や石巻市にあるような大手外食チェーン。
- 宅配する弁当屋。
- 沢山ありますが、この田舎町に出店しても採算が合わないだろうから諦めてます。
- 男性衣料品店。
- 店舗よりも小児科や耳鼻科、病院が欲しいです。
- 電化製品専門店、衣料品。
- 南郷以外に、美里町の農産物等を販売する大きな店舗を希望します。他県から沢山の人を呼べれば町の活性化に繋がります。
- 南郷地区にも大型店が来ると利用しやすい。
- 農家向けを主力とした店（おてんとさんのような店）。
- 配達もしくは、巡回販売車。
- 買い物難民となる老人世帯への宅配サービス。
- 美里町にカーブスをつくってほしい。
- 北浦地域に食堂が欲しい。
- 無添加、オーガニックなど扱うお店。
- 免除返上した場合を考慮すれば、大型スーパーがあると助かります。その際、高齢者施設や病院併設か、又は全て組み込まれた規模の大きい商業施設があれば、水害になっても縦型避難が出来ると思います。
- 麺類の美味しい店。
- 野菜の駅（道の駅のような…）。
- 薬のアオキ、ファミレス。
- 涌谷にウジエスーパー、ファミレス。
- 和洋折衷のデリバリーの店。
- 麓岳地区に欲しい物が直ぐに手に入らないので、ウジエスーパーみたいなのが有れば高齢者も買い物するのに楽なのではないかと思われまます。
- 鮎勘や焼肉店。

R4商品券利用アンケート

アンケートにつきましては令和4年12月18日（日）までにご回答ください。なお、アンケートにご回答いただき、住所・氏名・電話番号までご記名いただいた方の中から抽選で300名の方に地場産品詰め合せをプレゼントします。（当選者の発表はご記名いただいた住所への発送をもってかえさせていただきますので、あらかじめご承知置き下さい。）

※回答はお客様1回のみのお返答とさせていただきます。同一の方による複数回の回答は無効とさせていただきます。

[Google にログイン](#)すると作業内容を保存できます。 [詳細](#)

***必須**

あなたの住所・氏名・電話番号について（記入してくださった方には抽選で地場産品詰め合わせをプレゼントいたします。なお、回答は任意です。）

郵便番号（※〇〇〇-〇〇〇〇という形でハイフンありで半角英数字にてご記入ください。）

回答を入力

住所1（番地まで）

回答を入力

住所2（建物名）

回答を入力

あなたのお名前を教えてください。

回答を入力

あなたの電話番号を教えてください。

回答を入力

あなた自身についてお聞きします。

問1. 性別について *

- 男性
- 女性

問2. 年齢について *

- 20代以下
- 30代
- 40代
- 50代
- 60代
- 70代
- 80代以上

問3. あなたを含めた世帯員数について *

- 1名
- 2名
- 3名
- 4名
- 5名
- 6名以上

今回の3割増商品券についてお聞きします。

問4. 商品券の購入方法について *

- 今回のように、当初の申込セット数より購入できるセット数が減ったとしても、申込者全員に極力商品券が行き渡る形が良い
- 前回のように、たとえ外れたとしても申し込んだセット数通りに購入できる形が良い
- コロナ禍前の方式（決められた日に一斉に販売）が良い

問5. 今後割増商品券事業を行う場合 *

- 1割増でも購入する
- 2割増でも購入する
- 3割増であれば購入する
- 3割増以上であれば購入する
- 購入しない
- わからない

問6. 商品券はどのように使用されましたか。または使用する予定がありますか。 *

- 普段の買い物を商品券で支払った。
- これまで欲しかった商品や高価な商品、ちょっとした贅沢や自分へのご褒美などで一部もしくは全部を使用した。

問7. 問6で「これまで欲しかった商品や高価な商品、ちょっとした贅沢や自分へのご褒美などで一部もしくは全部を使用した。」方へうかがいます。商品券で支払した際、追加で現金支払いした金額を教えてください。（該当箇所のみご記入ください）

(例1) 100,000円のテレビを商品券33,000円分と現金67,000円で購入した場合。

⇒「電化製品（商品券で支払い分）」に33000、
「電化製品（追加現金支払い）」に67000と記載

(例2) お寿司の出前に商品券を使用し、10,000円を商品券で支払い、追加現金は無しの場合。

⇒「外食（商品券で支払い分）」に10000、
「外食（追加現金支払い）」に0と記載

※1,000円未満は切り捨ててご記入ください。

生鮮食料品（商品券で支払い分）

回答を入力

生鮮食料品（追加現金支払い）

回答を入力

加工食品、飲料等（商品券で支払い分）

回答を入力

加工食品、飲料等（追加現金支払い）

回答を入力

日用品類（商品券で支払い分）

※洗剤、シャンプー、ティッシュ、乾電池など

回答を入力

日用品類（追加現金支払い）

※洗剤、シャンプー、ティッシュ、乾電池など

回答を入力

衣料品、靴、かばん、服飾雑貨（商品券で支払い分）

回答を入力

衣料品、靴、かばん、服飾雑貨（追加現金支払い）

回答を入力

化粧品、医薬品（商品券で支払い分）

回答を入力

化粧品、医薬品（追加現金支払い）

回答を入力

自動車・バイク関連販売・修理（商品券で支払い分）

回答を入力

自動車・バイク関連販売・修理（追加現金支払い）

回答を入力

電化製品（商品券で支払い分）

回答を入力

電化製品（追加現金支払い）

回答を入力

家具、建具等（商品券で支払い分）

回答を入力

家具、建具等（追加現金支払い）

回答を入力

理美容、エステ等（商品券で支払い分）

回答を入力

理美容、エステ等（追加現金支払い）

回答を入力

娯楽・レジャー・宿泊施設（商品券で支払い分）

回答を入力

娯楽・レジャー・宿泊施設（追加現金支払い）

回答を入力

外食（商品券で支払い分）
※出前、テイクアウトを含む

回答を入力

外食（追加現金支払い）
※出前、テイクアウトを含む

回答を入力

燃料・ガソリンスタンド（商品券で支払い分）

回答を入力

燃料・ガソリンスタンド（追加現金支払い）

回答を入力

その他（商品券で支払い分）

回答を入力

その他（追加現金支払い）

回答を入力

問 8 . その他、3割増商品券に対するご意見等がありましたら記載願います。

回答を入力

商品券を使用・不使用にかかわらず、日頃のお買い物について質問します。

問9. あなたは普段、主にどちらで買い物をしますか。（最も頻度が多い地域1 *
つを選択してください）

美里町（旧小牛田）

美里町（旧南郷）

涌谷町

仙台市

大崎市

石巻市

その他: _____

問10. 「食品・飲料」、「日用雑貨」、「衣料品・靴」、「家電製品」を購入
する際、日常よく利用する店舗等はどれですか。（各項目ごとにお答えくださ
い。複数回答可）

「食料・飲料」*

百貨店

総合スーパー

食品スーパー

農協・生協

ホームセンター

専門チェーン

一般小売店

コンビニ

ドラッグストア

ネットショッピング

その他: _____

問10. 「食品・飲料」、「日用雑貨」、「衣料品・靴」、「家電製品」を購入する際、日常よく利用する店舗等はどれですか。（各項目ごとにお答えください。複数回答可）

「食料・飲料」*

- 百貨店
- 総合スーパー
- 食品スーパー
- 農協・生協
- ホームセンター
- 専門チェーン
- 一般小売店
- コンビニ
- ドラッグストア
- ネットショッピング
- その他: _____

「日用雑貨」*

- 百貨店
- 総合スーパー
- 食品スーパー
- 農協・生協
- ホームセンター
- 専門チェーン
- 一般小売店
- コンビニ
- ドラッグストア
- ネットショッピング
- その他: _____

「衣料品・靴」 *

- 百貨店
- 総合スーパー
- 食品スーパー
- 農協・生協
- ホームセンター
- 専門チェーン
- 一般小売店
- コンビニ
- ドラッグストア
- ネットショッピング
- その他: _____

「家電製品」 *

- 百貨店
- 総合スーパー
- 食品スーパー
- 農協・生協
- ホームセンター
- 専門チェーン
- 一般小売店
- コンビニ
- ドラッグストア
- ネットショッピング
- その他: _____

問1 1. あなたが買い物をする際、特に意識することは何ですか。*

(最大3つまで選んでください)

- 価格
- 品質
- 品揃え
- 立地・アクセス
- 駐車場
- 特典（ポイント）
- 評判・口コミ
- 宅配・テイクアウト
- 営業時間
- アフターサービス
- 支払方法（キャッシュレス等）
- 苦情・要望の対応
- 感染予防対策
- その他: _____

問1 2. 買い物をする際、主にどのような媒体から情報を得ますか。*

(利用頻度が高いもの1つをお答えください)

- 新聞折込チラシ
- ホームページ等
- 口コミサイト
- のぼり旗や看板
- 知人
- 店頭の掲示物
- その他: _____

問13. 外食について伺います。「コロナ禍前」と「現在」の外食頻度はどのくらいですか。（それぞれについてお答えください）

「コロナ禍前」*

- 週5日以上
- 週3～4日程度
- 週1～2日程度
- 月に2～3日程度
- 月1日程度
- その他: _____

「現在」*

- 週5日以上
- 週3～4日程度
- 週1～2日程度
- 月に2～3日程度
- 月1日程度
- その他: _____

問14. 現在の主な外食先はどちらですか。(複数回答可) *

- ファーストフード店
- ファミレス
- 回転寿司
- ラーメン店
- うどん・そば専門店
- 定食屋
- 寿司専門店
- 喫茶店
- 焼肉・ステーキ店
- 居酒屋
- スナック・バー
- その他: _____

問15. 外食する際、重視することを教えてください。(複数回答可) *

- 値段が安い
- ポリュームがある
- おいしい
- 他店にないメニューがある
- 接客がよい
- 店舗に入りやすい
- メニューが豊富
- 地元産食材を使用している
- 駐車場完備
- 自宅・職場から近い
- 待ち時間が短い
- 感染症予防対策が万全
- 店内が清潔
- キャッシュレス決済
- 雰囲気が良い
- その他: _____

問 1 6 . 地域内で買い物する際、商品・サービス等に対する要望や不安はありますか。（自由意見）

回答を入力

問 1 7 . 今後地域に出店してほしい店舗はありますか。（自由意見）

回答を入力
