

令和5年度
経営発達支援計画策定推進事業
地域経済動向調査報告書

～涌谷町及び美里町地域ポイント導入検討事業利用者向けアンケート～

経営発達支援計画に基づき実施したアンケート調査について、結果・実績を報告書として取りまとめました。

経営状況の分析、事業計画の策定等の参考にご活用ください。

令和5年度 地域経済動向調査について

1. 調査の目的

「涌谷町及び美里町地域ポイント導入検討事業」利用者を対象に、本事業の地域内の小規模店に対する商品やサービス等に係るニーズ等について調査を行う。調査の結果については、地域内小規模事業者に情報提供し、新商品やサービスの開発に繋げ、地域内小規模事業者の持続的発展に寄与するとともに、今後新たな需要開拓に向けた事業計画策定の基礎資料として活用する。

2. 調査の方法

(1) 調査の対象

「涌谷町及び美里町地域ポイント導入検討事業」利用者

(2) 調査の方法

身分証明書アプリ「ポケットサイン」内地域ポイントアプリにてアンケートを配信し、回答して頂く形を取った。

(3) 実施時期

令和6年2月1日（木）～2月18日（日）

(4) 調査の内容

①地域ポイント導入検討事業について

事業を知ったきっかけ、支払方法、地域ポイント利用による買い物状況等、本事業に関する内容を調査。

②日頃の買い物について

主な買い物地域、主な買い物先、外食頻度、今後地域に出店してほしい店舗等、日頃の買い物に関する意識を調査。

(5) 回答件数

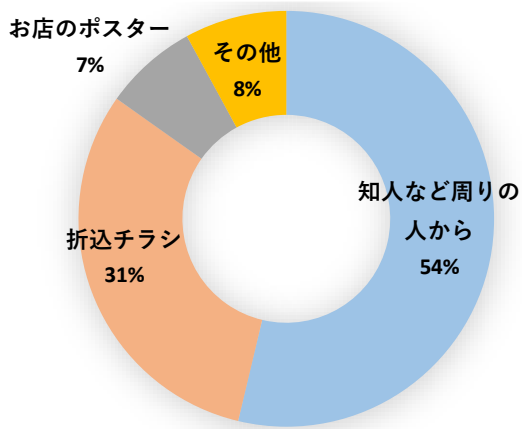
1,033件（利用者数12,663名：回答率8.2%）

(6) 集計方法

「②日頃の買い物について」における「サービスへの要望・不満」「今後地域に出店してほしい店舗」については、同じ意見が複数あった際に省いているため、一部抜粋としている。

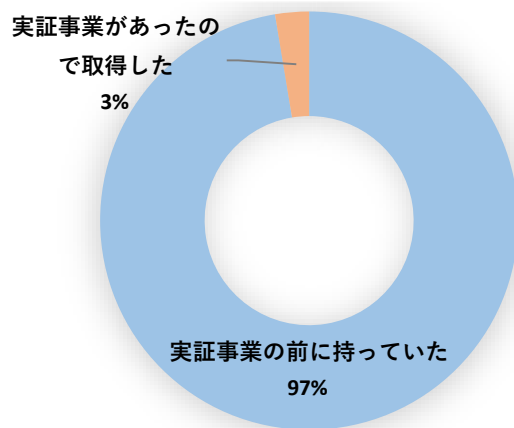
1. 地域ポイント導入検討事業について

Q 地域ポイント実証事業についてどの媒体を通じてお知りになりましたか。



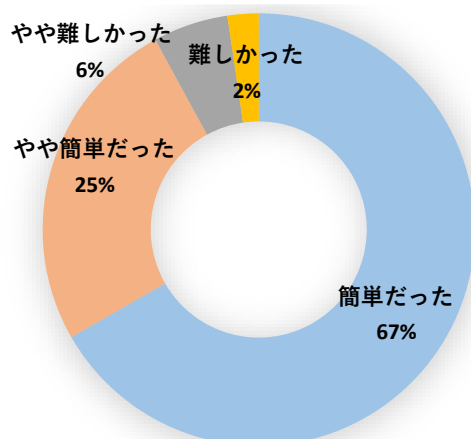
- ・ 知人など周りの方から教えてもらった方が過半数を占めた。
- ・ 「その他」と回答し82名のうち町広報紙、で知った方が50名であった。

Q 実証事業前にマイナンバーカードを持っていましたか。



- ・ 実証事業があったのでマイナンバーカードを取得した方が27名おり、マイナンバーカードの取得促進にも若干の効果があった。

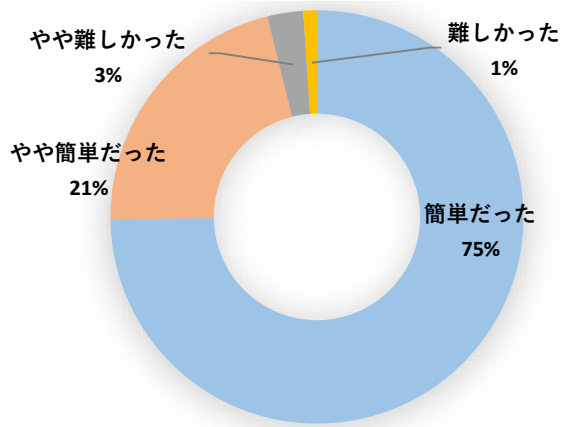
Q アプリのダウンロードやマイナンバーカードの読み込みは簡単でしたか。



- ・ 「簡単だった」「やや簡単だった」で92%を占めた。
- ・ 「難しかった」「やや難しかった」と回答した方の理由は下記の理由が多かった

- ・ 手順がわからなかった
- ・ ダウンロード・スマホの操作自体難しい

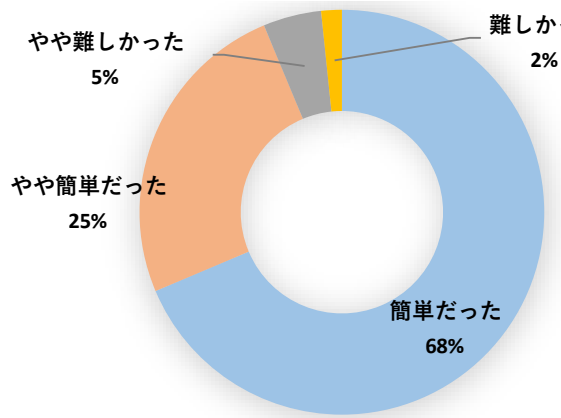
Q お支払い方法は簡単でしたか。



- ・「簡単だった」「やや簡単だった」で96%を占めた。
- ・「難しかった」「やや難しかった」と回答した方の理由

- ・アプリの起動から支払いまでの一連の操作が難しかった。
- ・スマホを普段使い慣れていないため難しい。

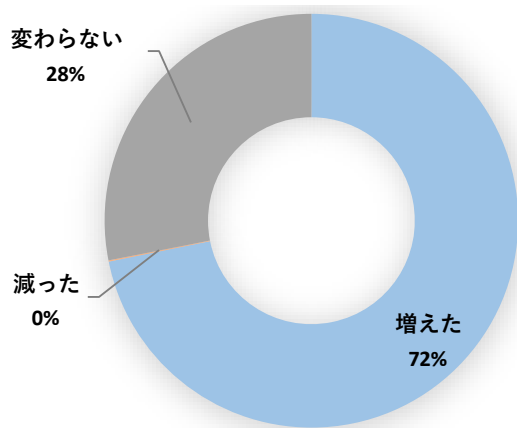
Q 紙の商品券と比較して、取得方法は簡単でしたか。



- ・「簡単だった」「やや簡単だった」で93%を占めた。
- ・「難しかった」「やや難しかった」と回答した方の理由

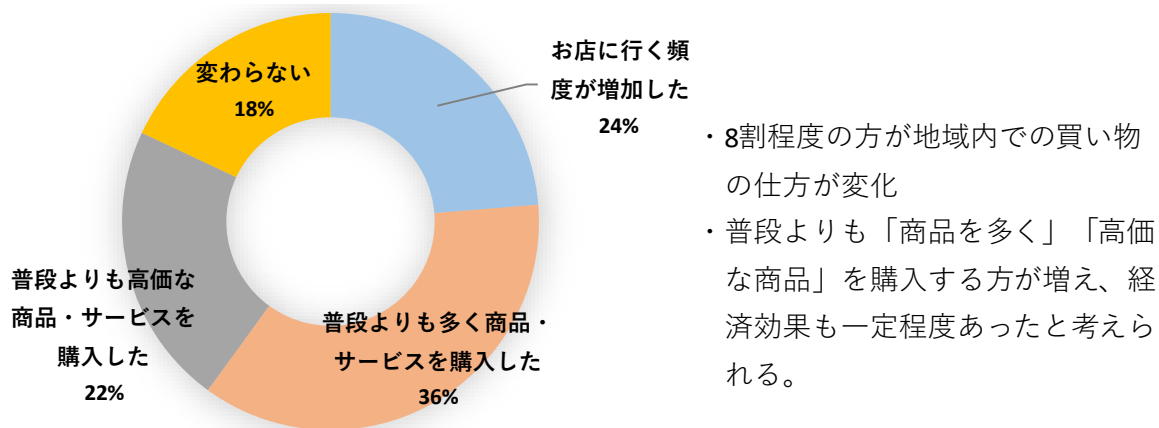
- ・年配なのでスマホを普段利用しない
- ・マイナンバーカードの読取ができなかった（難しかった）。
- ・自分ではできなかった など

Q 地域ポイントを利用することで地域内での買い物の機会は増えましたか。

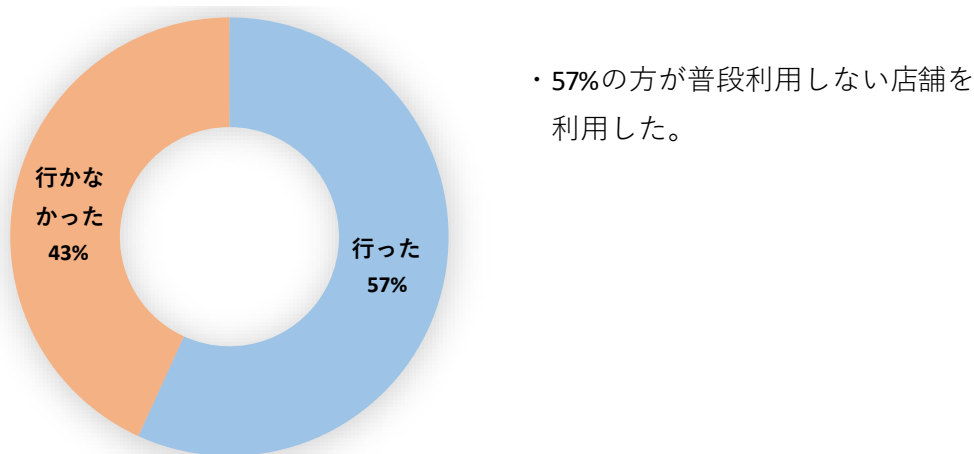


- ・72%の人が増えたと回答

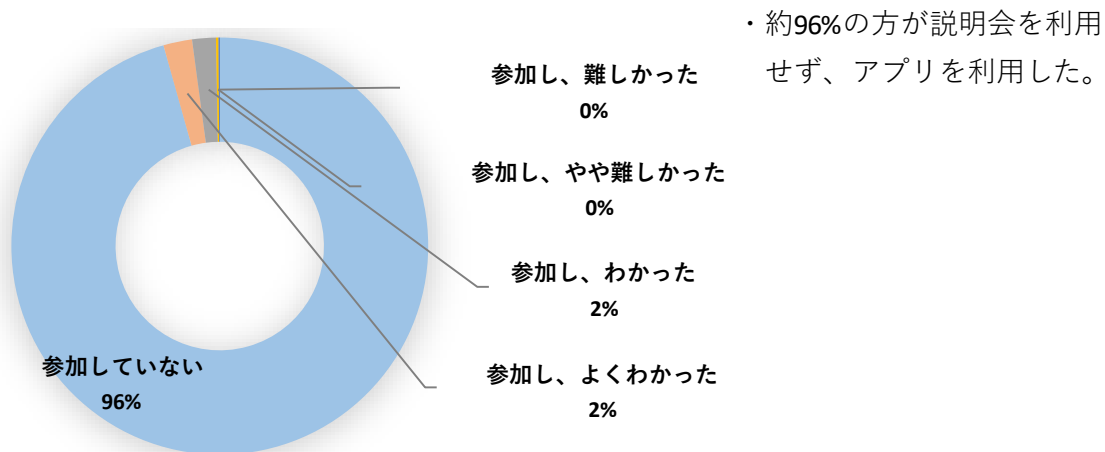
Q 地域ポイントを利用することで買い物の仕方はどのように変わりましたか。



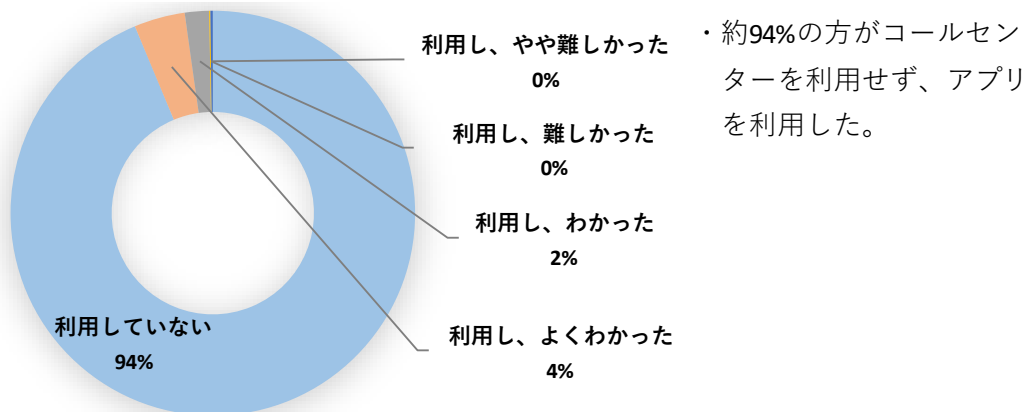
Q 地域ポイントを利用することで普段利用しない店舗に行きましたか。



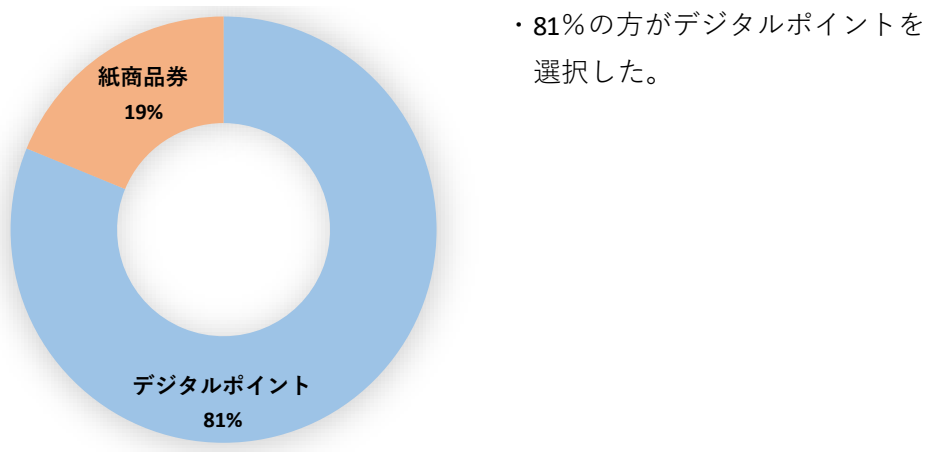
Q 利用者向け説明会は参加しましたか。また、説明はわかりやすかったですか。



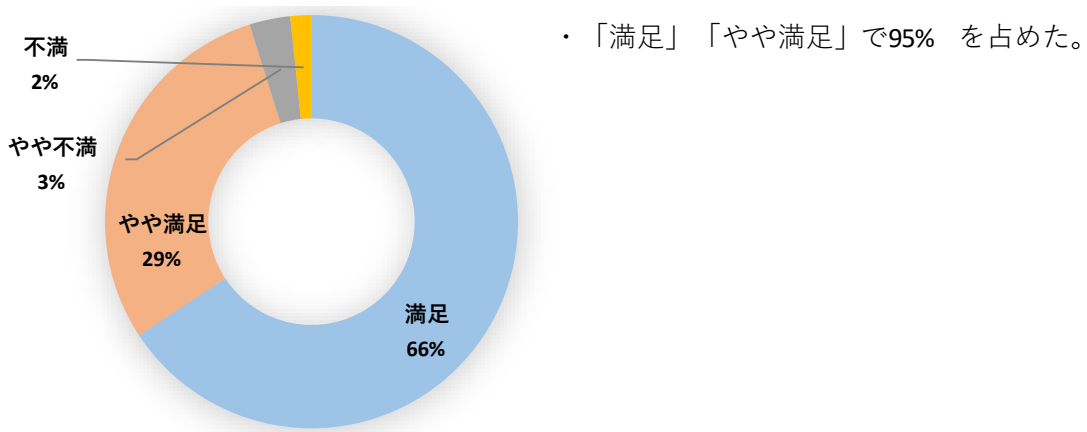
Q コールセンターは利用しましたか。また、説明はわかりやすかったですか。



Q 今後紙の商品券事業とデジタルポイントと実施するならどちらが良いですか。



Q この実証事業についての満足度を教えてください。



Q 本事業やアプリについての改善を求める点やご意見ご要望等

- 高齢者への配慮、不公平感がある
 - ・高齢者など使い慣れていない方がレジで支払いに苦慮していた。
 - ・スマホを持たない人や簡単スマホで今回ポイント取得が出来なかった人がいるので、紙の商品券との併用がいい。

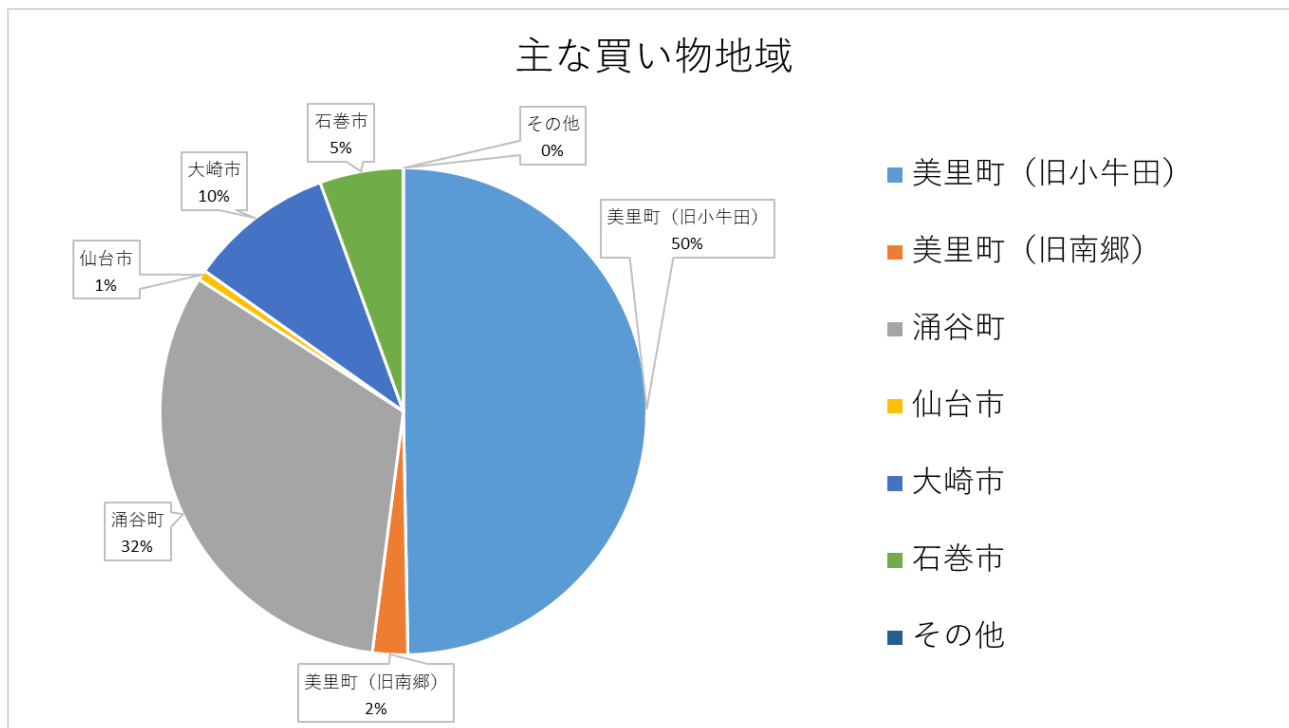
- カードの読取・アプリの性能
 - ・年配の方はダウンロードしたり、読取するのに苦戦していた。改善が必要。
 - ・NFC非対応のスマホで利用できるかと思う。
 - ・わかりやすい表示にしてほしい。金額の入力が面倒

- 利用店舗が少ない
 - ・大手スーパー、ドラッグストアなどの利用店舗を増やしてほしい。

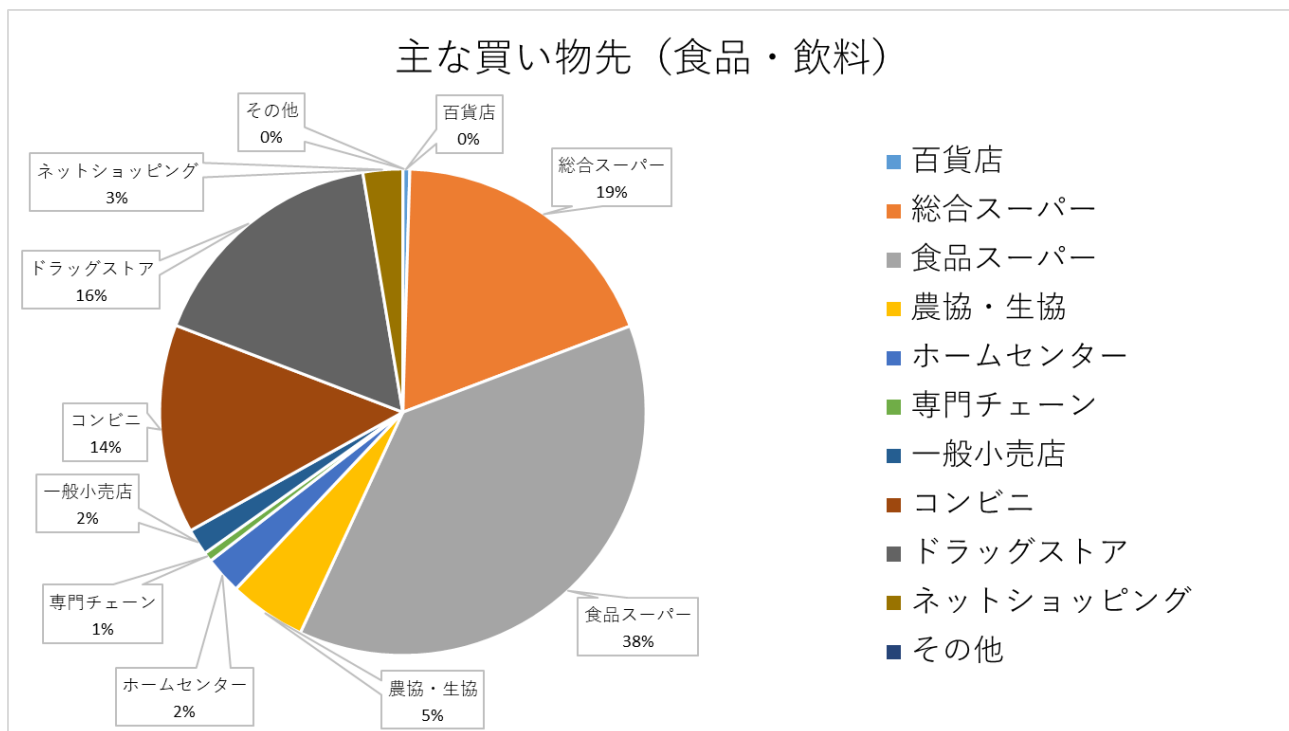
- 周知期間、周知方法
 - ・広報に掲載されていたが、小さくて見過ごしてしまいそうだった。町のLINEを利用の方がいいと思った。
 - ・利用期間を長くしてほしい。

- その他
 - ・1円単位で使えるのがいい。
 - ・物価高騰の折助かった。また実施してほしい。
 - ・地域の店舗を知るきっかけとなった。

2. 日頃の買い物について

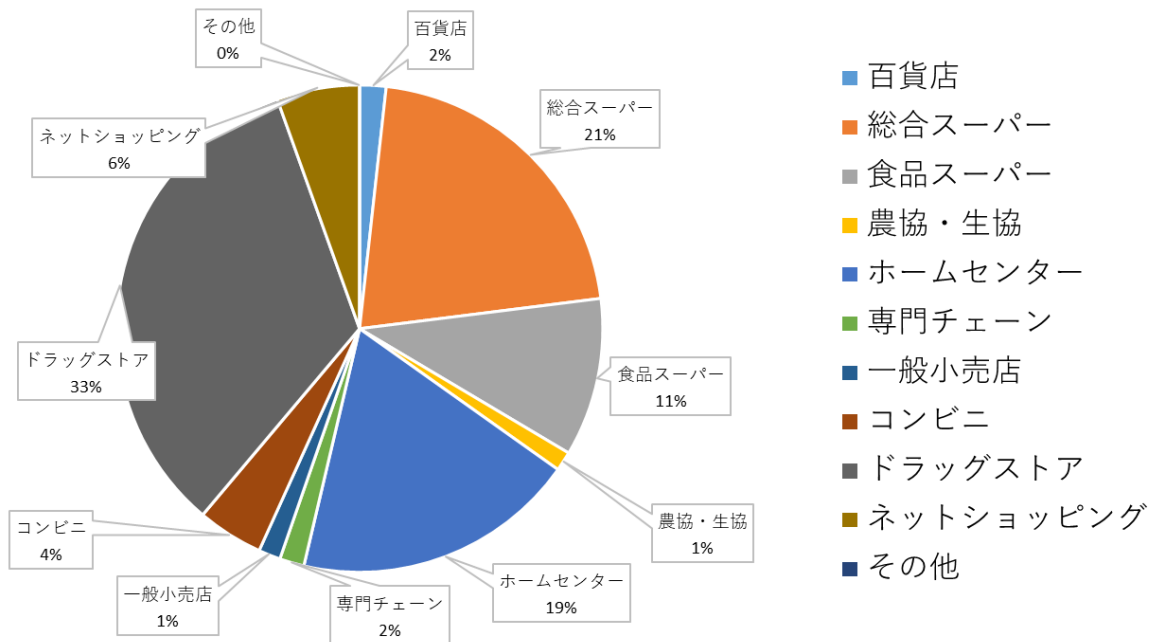


一番多いのが「美里町 (旧小牛田)」、次いで多いのが「涌谷町」となっている。



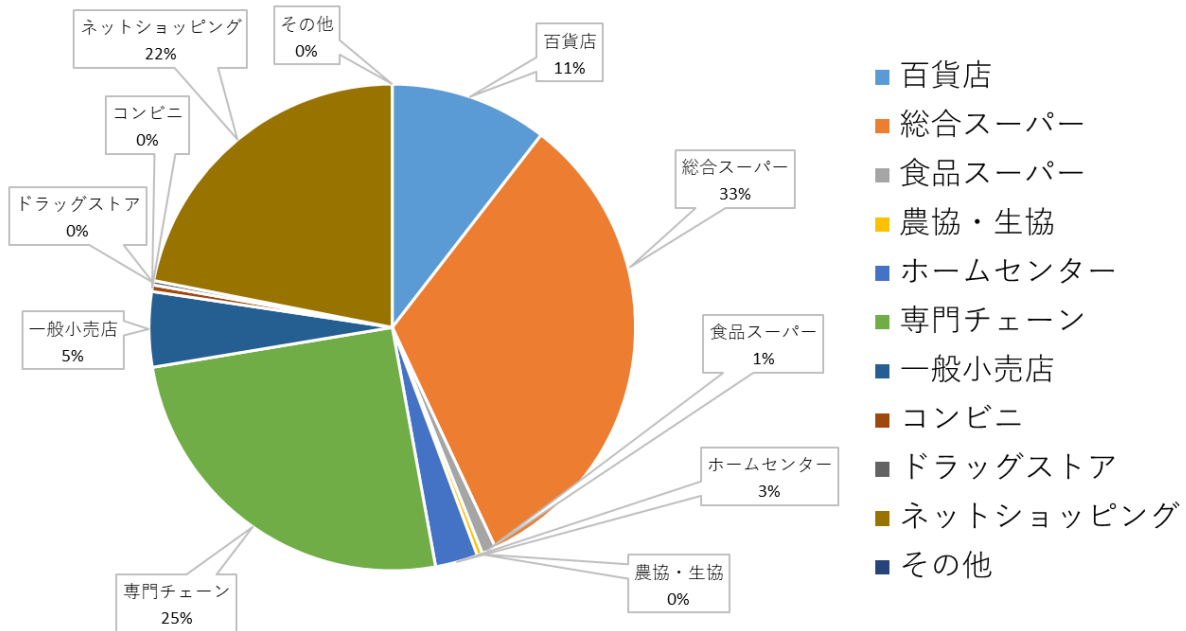
「食品スーパー」「総合スーパー」の回答数を合わせると、回答全体の半数以上となっている。

主な買い物先（日用雑貨）

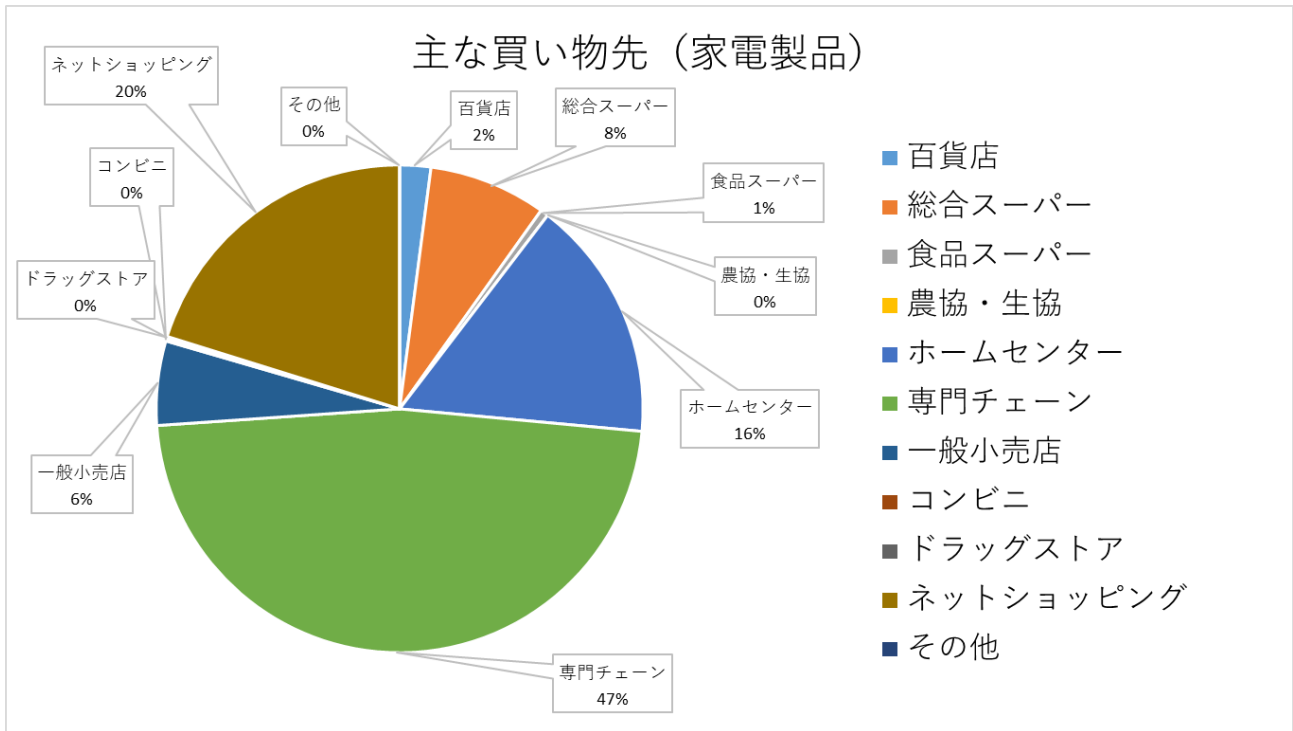


「ドラッグストア」が最も多く、次いで「総合スーパー」が多くなっている。

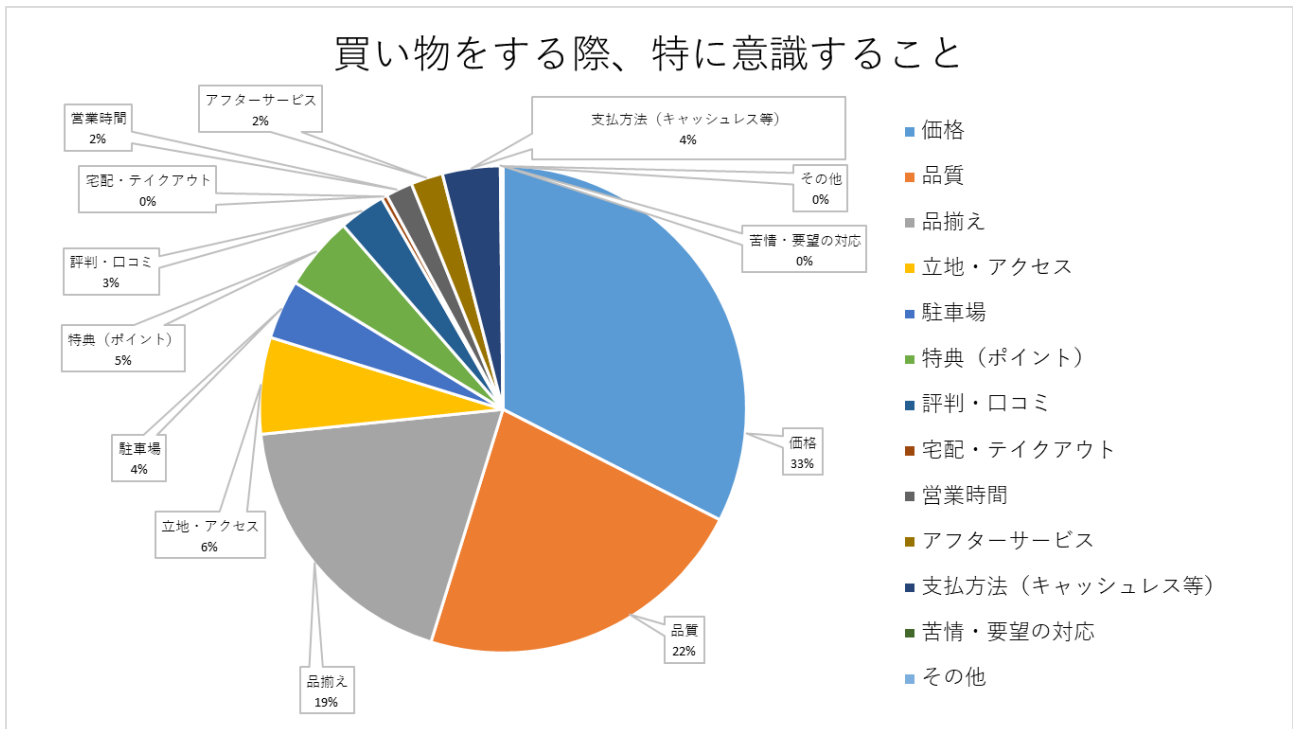
主な買い物先（衣料品・靴）



「総合スーパー」が最も多く、次いで「専門チェーン」「ネットショッピング」が多くなっている。

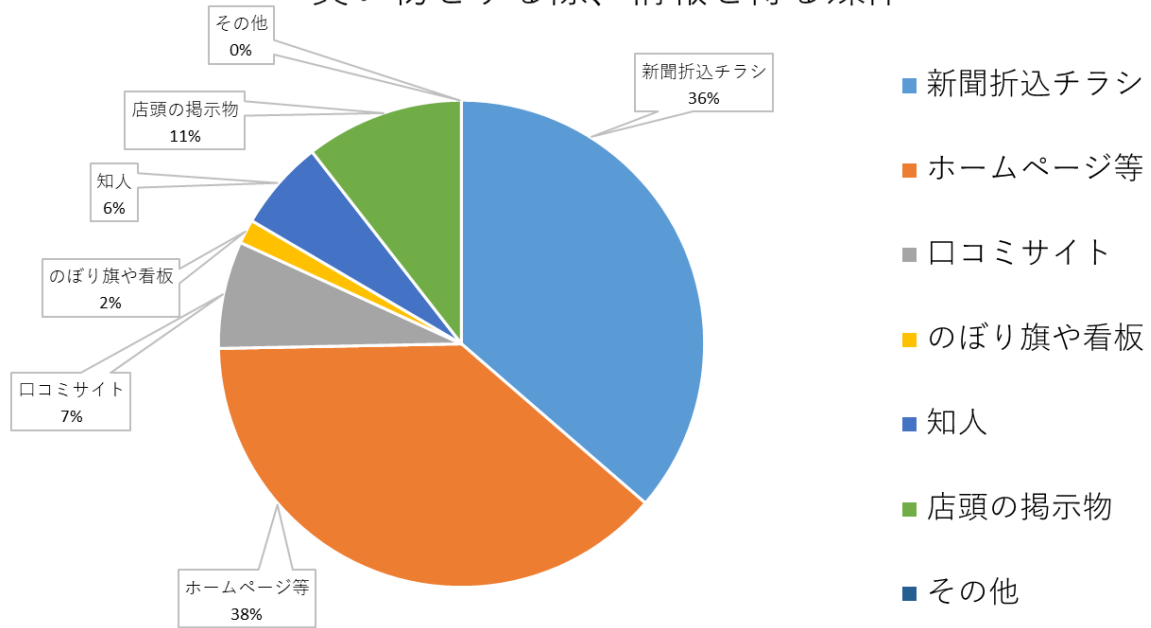


「専門チェーン」が回答の半数近くを占め、次いで「ネットショッピング」が多くなっている。



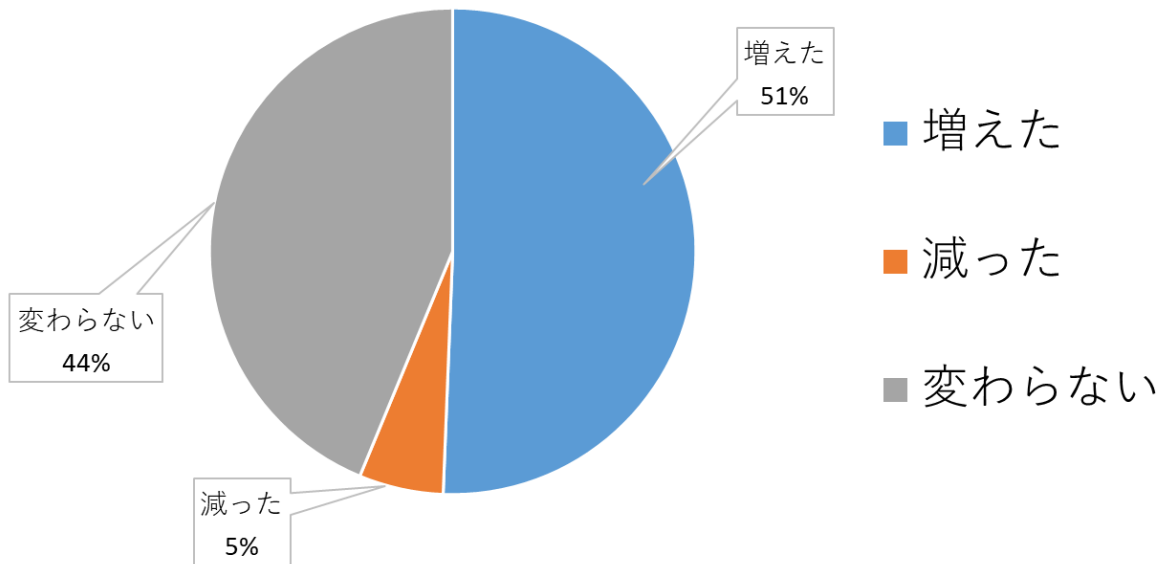
「価格」「品質」「品揃え」の順番で多い結果となっている。

買い物をする際、情報を得る媒体



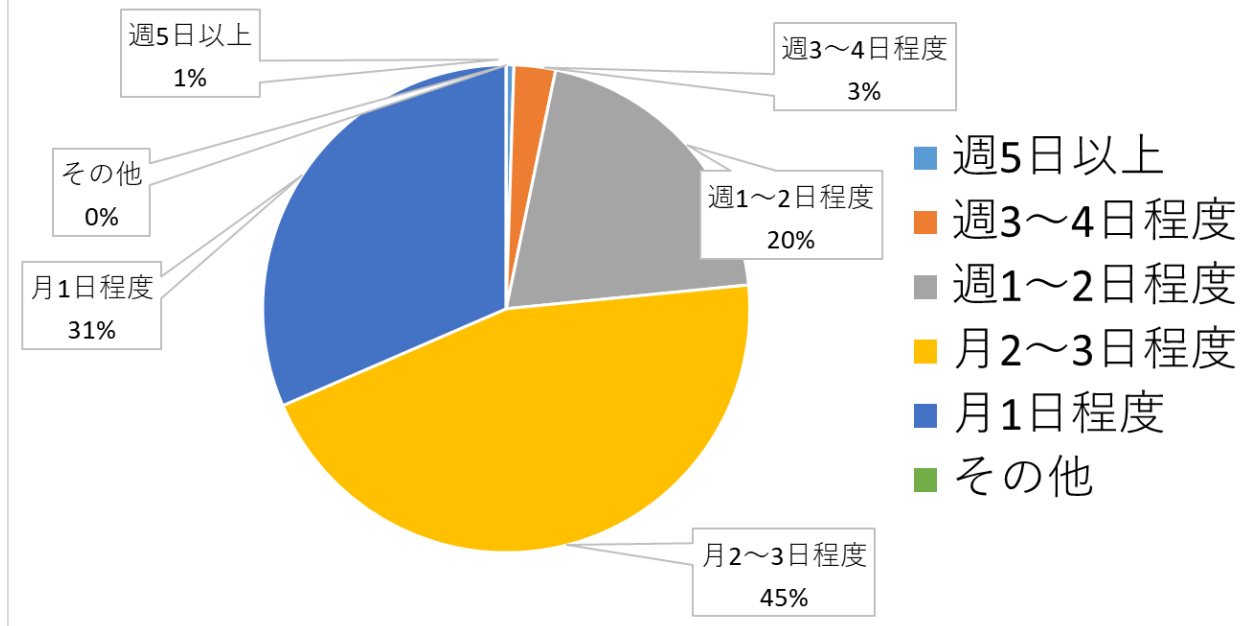
「ホームページ等」と「新聞折込チラシ」がほぼ同じ結果となっている。

新型コロナ第五類移行後の外食頻度



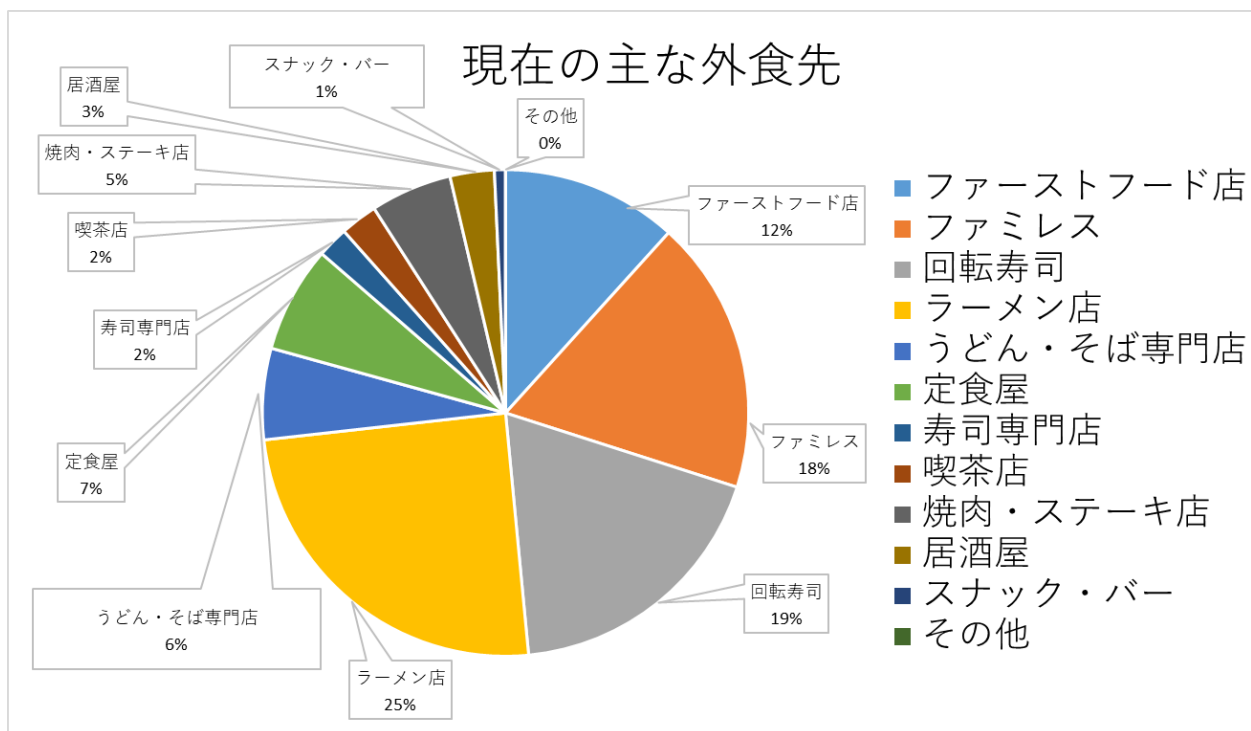
「増えた」と回答した方がほぼ半数を占めた一方で、「変わらない」と回答した方も全体の4割程度あった。

現在の外出食頻度



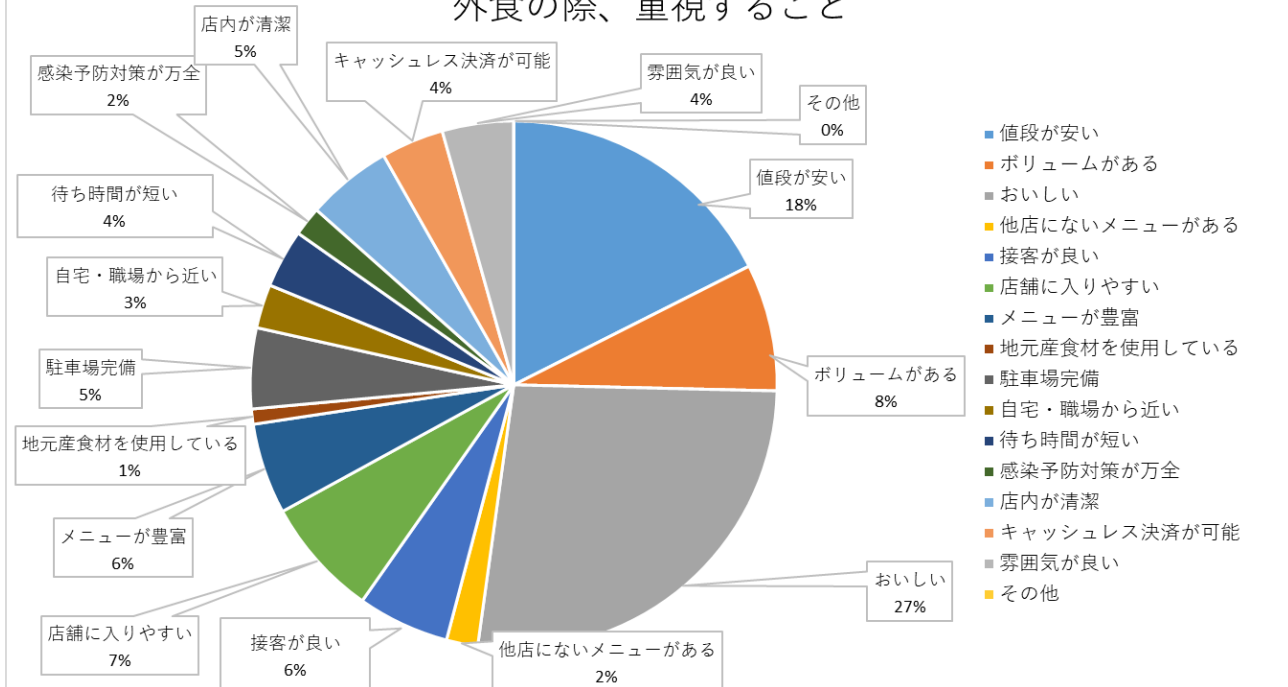
「月2〜3日程度」と回答した方が多く、次いで「月1日程度」と回答した方が多かった。

現在の主な外出先



「ラーメン店」が全体の4分の1を占めるが、全体的には回答がばらけている。

外食の際、重視すること



「おいしい」という回答が多く、次いで「値段が安い」という回答が多かった。

<サービスへの要望・不満（※一部抜粋）>

- 今あるお店が、なくならずに、ずっと続いてほしい。
- 2人家族なので、特に生鮮食品は少量パックを選びたいのですが、店舗によってはあまりない。
- 仕事が終わって夕方買い物に行くと、欲しい商品が品切れになっていることがある。
- お刺身を増やしてほしいです。また、店内での試食をお願いします。
- お年寄りが多い地域なので寄り添ったサービスがあれば良いのかと思います。
- キャッシュレス決済が普及していない店舗がまだ少なからず残っているので、普及させてあげて欲しい。
- クレジットカード対応店を増やして欲しい。
- これから、キャッシュレス化が進むと、複雑なポイントサービス等が老人には使いこなせなくなる。
- スーパーにある地元生産の野菜類に何度か傷みの酷いものに当たった事がある。個人売りなのでしっかり管理して欲しいです。
- チラシの品を目当てで来店したが、品切れになっている場合があります。せっかく時間を割いて行くので、豊富に揃えていて欲しいです。
- どのスーパーも同じ感じて、一週間、1ヶ月変わらない同じところに同じものが並んでいて、ワクワク感が感じられない。
- どのお店も素晴らしいと思います。
- ネット通販があるので、難しいと思うが、品揃えを良くして欲しいです。
- ポイントはありがたいが、参加店が増えるといい。そもそも地域に店が少ないのにさらに参加するところが少ない。どこで使えばいいのか迷った。
- もう少し利用出来る店が多いと助かる。
- もっと使える場所を増やして欲しい。
- やはり、スマホポイントのほうが欲しい分だけ買えるので、商品券よりも無駄なく使えると思う。
- やはり品数が少ないと大型店などに行ってしまう。
- レジの待ち時間が長い。
- 衣料品の充実を期待します。
- 一つの貸しビルの様な建物に個人経営店舗がテナントとして入って展開したらユーザーは楽しめると思いますが、入居する側は厳しいですか？
- 飲食店が少ない。
- 運転できなくなった時に自分で商品を見に行きたいので宅配等よりは乗り合いバスみたいなものができるとういと思います。
- 遠田郡でも宮城のお土産物の種類をふやしてほしいです。
- 価格、品質が都市より劣ってないか。
- 家電とか減多に買わない物はあちこち見て決めたいが、すぐ必要な食品、日用品は、コスト重視でできれば近い所で買いたいと思っています。
- 現金払いが多いのでカードやスマホ決済があるといい。
- 個人商店だと気に合わなかった時手ぶらで出れない、気を使うので。
- 高齢化社会が進むので乗り合いバスなどのサービスがあると大変有り難いと思います。

- 今回の取組だと、操作方法を把握してないスタッフが多々いて カード決済の良さが半減しました。
- 産直のお野菜など新鮮で低価格で提供して欲しい。
- 使える店が少ない。拡大してほしい。
- 子ども連れでも利用しやすいか。(子供用トイレ、広めの通路、店員の雰囲気、一箇所で日用品も食品もある程度揃うかなど)
- 子供が食べるようなお菓子の値段が高くなるのが不安です。
- 持ち合わせがなくても 買えるよう キャッシュレスの店が増えればいい。
- 車がないので、配送サービスが安いと助かる。
- 商品が売れない店は賞味期限が短いものを購入するようになるのではないかと不安に思う。
- 商品は特にはないですが、サービスとしては遠田郡に住んでいる人限定価格や特典など地域に住んでる人に還元する何かをしてほしい。
- 商品管理、品揃え、接客、レジに時間がかからない、など全てにおいて不快と感じることがないことが買い物、店選びの条件です。
- 少額時に使用する時に今回のデジタルポイントで対応出来るので助かります。ただ、年齢が高い人には不向きなところがあるので商品券と併用が好ましいです。
- 説明の際、平日なので土日にも増やして貰えると仕事休みなので行けると思います。
- 選択肢が少ない、特に専門店の種類。
- 他地域に比べ店舗も小規模で品揃えも悪く、結局は他地域まで出向く必要が有る。
- 他地域の名産ももっと置いて欲しい
- 大手のスーパーに行く頻度が高くなる。
- 値下げしても品質はきちんとしてほしい
- 値上げ、値上げのご時世ですが、可能な限り安くて新鮮なものを提供して欲しいです。
- 値段が高く品揃えが少ないのが難点。
- 地域の活性化から逆行するかもしれないが、地元の小売店舗から購入する商品が見当たらない。
- 地域の小売店は品数を増やしてほしいです。旧南郷には商店が少ない。
- 地域の方が作った新鮮な野菜が安いのが助かります。
- 地域ポイントの使える店が増えればなと思います。
- 地域商店で購入する物が限定され、ほぼ、大型店舗で使ってしまう。
- 店舗が少なすぎる。
- 店舗によっては通信電波が届かない所があるので、出来れば Wi-Fi 等で改善してほしいです。
- 土日に営業してもらえるとゆっくり利用できる。
- 同じ品物ならどうしても値段を比べます。
- 配達サービスはあったら助かります。
- 品揃えはあまり良いとはいえないのでどうしても古川とか石巻のほうに行ってしまう。
- 不安は特にはない。地場産品を取り扱っているお店が増えて嬉しい
- 不揃いでもいい形が悪くてもいいので、安いものが欲しい
- 服や靴が購入できる店が町内にほしいです

<今後地域に出店してほしい店舗（※一部抜粋）>

- YAMADA アウトレット店
- あいのや
- アウトレットモール
- あじまん
- イオンモール
- イタリアンレストラン
- ウジエスーパー
- うどん屋チェーン店
- お弁当屋さん
- かつ屋
- カレー専門店
- カワチ
- コストコ
- サイゼリア
- さんさん商店街のような施設集合型店舗
- シーシャバー
- しまむら、UNIQLO、セカンドストリート
- すき家
- ステーキ宮
- スポーツ店
- センスが良くて田舎くさくないわざわざ遠くまで行かなくてもワクワクドキドキ出来て情報満載で満足感が得られる店
- デイリーポート
- ドラッグストア
- ドン・キホーテ
- バーガーキング
- パン屋
- ファミリーレストラン
- マクドナルド
- まちなかカフェ。ドトールやエクセルシオール、スタバなど。
- ミニストップ
- みやぎ生協
- ユニクロ
- ラーメン屋
- ロッテリア
- ロピア
- 衣料品の大型店がほしいです。

- 回転寿司
- 学校文具等の取扱い店
- 丸亀製麺
- 吉野家
- 居酒屋
- 業務スーパー
- 近所に西松屋がほしいです
- 靴屋
- 幸楽苑
- 高校生が過ごせる場所。放課後何もないのは可哀想すぎる
- 高出力型の EV 充電器を設置してほしい
- 高齢者も利用しやすい喫茶店
- 作業服専門店
- 産直センター
- 子供服
- 書店
- 小料理店。接待等に使用したい。
- 焼き鳥屋
- 食べ放題の店
- 西松屋
- 大型商業施設
- 道の駅
- 蚤の市など
- 本、文房具など取り扱う書店
- 本屋
- 洋菓子店